

ZAŁĄCZNIK  
DO UCHWAŁY NR .....  
RADY GMINY W DŹWIERZUTACH  
Z DNIA ..... 2023 r.

# STRATEGIA ROZWOJU GMINY DŹWIERZUTY 2030



> PROJEKT <

**- SPIS TREŚCI -**

WSTĘP .....	3
1 WNIOSKI Z DIAGNOZY SYTUACJI SPOŁECZNEJ, GOSPODARCZEJ I PRZESTRZENNEJ GMINY .....	5
2 ROZWÓJ STRATEGICZNY GMINY DO 2030 ROKU.....	13
2.1. WIZJA ROZWOJU .....	13
2.2. CELE STRATEGICZNE I OPERACYJNE .....	14
2.3. KIERUNKI DZIAŁAŃ I DZIAŁANIA.....	15
3 OCZEKIWANE REZULTATY I WSKAŹNIKI ICH OSIĄGNIĘCIA.....	26
4 MODEL STRUKTURY FUNKCJONALNO-PRZESTRZENNEJ GMINY .....	30
5 USTALENIA I REKOMENDACJE W ZAKRESIE KSZTAŁTOWANIA I PROWADZENIA POLITYKI PRZESTRZENNEJ W GMINIE ....	35
6 OBSZARY STRATEGICZNEJ INTERWENCJI.....	39
6.1. OBSZARY STRATEGICZNEJ INTERWENCJI OKREŚLONE W STRATEGII ROZWOJU WOJEWÓDZTWA.....	39
6.2. OBSZARY STRATEGICZNEJ INTERWENCJI KLUCZOWE DLA GMINY .....	40
7 SYSTEM REALIZACJI STRATEGII .....	41
7.1. WDRAŻANIE STRATEGII.....	41
7.2. MONITORING I EWALUACJA STRATEGII .....	48
7.3. WYTYCZNE DLA SPORZĄDZANIA DOKUMENTÓW WYKONAWCZYCH.....	49
8 RAMY FINANSOWE I ŹRÓDŁA FINANSOWANIA .....	51

# WSTĘP

## PRZEDMIOT, CEL I ZAKRES

**Przedmiotem** opracowania jest „Strategia Rozwoju Gminy Dźwierzuty 2030” (zwana dalej: „Strategią”), ukierunkowana na kreowanie i wzmocnienie stabilnego rozwoju społecznego, ekonomicznego i przestrzennego.

**Celem** Strategii jest określenie założeń polityki rozwoju Gminy, poprzez wskazanie, na podstawie dokonanej uprzednio szczegółowej diagnozy:

- wizji rozwoju lokalnego,
- celów strategicznych w wymiarze społecznym, gospodarczym i przestrzennym,
- kierunków działań podejmowanych dla osiągnięcia celów strategicznych,
- oczekiwanych rezultatów planowanych działań oraz wskaźników ich osiągnięcia.

Poza funkcją programowo-planistyczną, Strategia stanowić będzie narzędzie umożliwiające pozyskiwanie środków finansowych na poszczególne działania rozwojowe.

**Zakres czasowy** realizacji Strategii został przewidziany na lata 2023-2030.

**Zakres terytorialny** obejmuje gminę Dźwierzuty, w jej obszarze geograficznym i granicach administracyjnych.

## PODSTAWY FORMALNO-PRAWNE

Strategię opracowano **zgodnie z wymogami ustawowymi**, a zwłaszcza<sup>1</sup>:

- ustawy z dnia 8 marca 1990 r. o samorządzie gminnym,
- ustawy z dnia 6 grudnia 2006 r. o zasadach prowadzenia polityki rozwoju,
- ustawy z dnia 3 października 2008 r. o udostępnieniu informacji o środowisku i jego ochronie, udziale społeczeństwa w ochronie środowiska oraz o ocenach oddziaływania na środowisko.

Dokument uwzględnia ponadto **wytyczne Ministerstwa Funduszy i Polityki Regionalnej** („Strategia Rozwoju Gminy. Poradnik praktyczny”, 2021).

Proces formalnego opracowania dokumentu rozpoczął się w dniu 29 listopada 2022 r. roku, gdy Rada Gminy w Dźwierzutach podjęła Uchwałę Nr XLVII/385/22 w sprawie określenia trybu i harmonogramu opracowania projektu Strategii Rozwoju Gminy Dźwierzuty do roku 2030 pn.: „Strategia Rozwoju Gminy Dźwierzuty 2030”, w tym trybu jej konsultacji (zmieniona Uchwałą Nr LV/441/23 Rady Gminy Dźwierzuty z dnia 14 kwietnia 2023 r.).

## METODYKA PRZYGOTOWANIA I WDRAŻANIA

W opracowaniu Strategii przyjęto metodę ekspercko-partycypacyjną (społeczną). Proces przygotowania i wdrażania dokumentu można podzielić na następujące etapy:

**Etap 1 – Rozpoczęcie procesu.** Prace wstępne polegające na przyjęciu harmonogramu działań i wstępnych założeń, identyfikacja interesariuszy oraz pierwszy etap konsultacji społecznych (ankietyzacja).

**Etap 2 – Diagnoza.** Prace analityczno-diagnostyczne, obejmujące m.in.:

1. Analizę materiałów wyjściowych (szczególnie *desk i web research*), w tym dokumentów lokalnych, regionalnych, krajowych i europejskich, a także materiałów udostępnionych przez urzędy i instytucje.
2. Analizę danych statystycznych.

<sup>1</sup> Publikatory poszczególnych aktów prawnych, aktualne na dzień sporządzenia Opracowania, przytoczono w spisie materiałów źródłowych.

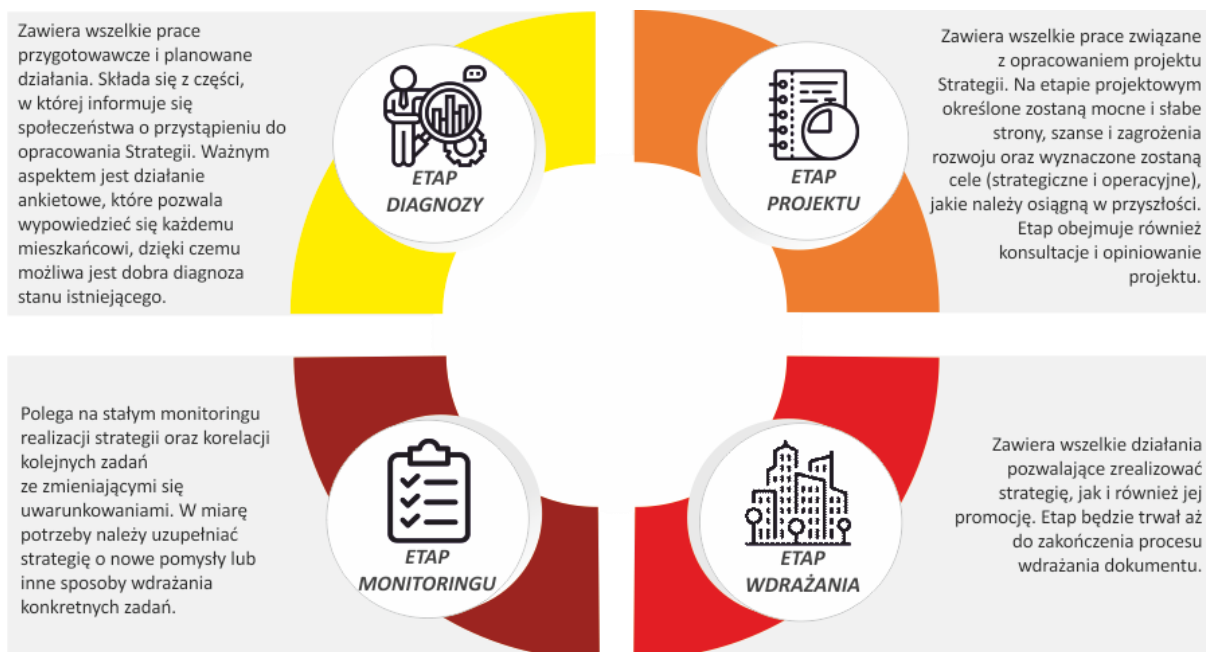
3. Charakterystykę Gminy i ocenę stanu obecnego, w odniesieniu do sytuacji historycznej oraz otoczenia geograficznego, w wymiarach: społecznym, gospodarczym i przestrzennym, w tym środowiskowym.
4. Analizę opinii społeczności lokalnej w zakresie wyzwań i zagrożeń rozwojowych, za pośrednictwem prowadzonego procesu partycypacji społecznej.
5. Wnioski z przeprowadzonych analiz i ocen, w tym identyfikacja mocnych i słabych stron, szans i zagrożeń oraz nadanie im priorytetu.

**Etap 3 – Projekt.** Prace mające na celu ukierunkowanie polityki rozwoju, obejmujące m.in.:

1. Zdefiniowanie wizji rozwoju Gminy.
2. Ustalenie celów strategicznych na podstawie, zidentyfikowanych wcześniej, mocnych i słabych stron, szans i zagrożeń.
3. Sformułowanie kierunków działań podejmowanych dla osiągnięcia celów strategicznych, w formie celów operacyjnych i przypisanych im działań operacyjnych.
4. Konsultacje, w tym społeczne, zaproponowanych rozwiązań.
5. Ewaluacja trafności, przewidywanej skuteczności i efektywności realizacji. Selekcja i ostateczny wybór kierunków polityki rozwoju.
6. Poddanie dokumentu stosownym opiniom oraz procedurze strategicznej oceny oddziaływania na środowisko (odstępstwo).

**Etap 4 – Wdrażanie.** Zatwierdzenie Strategii przez podjęcie uchwały Rady Gminy stanowi zwieńczenie prac projektowych i jednocześnie początek etapu wdrażania zaplanowanych działań i obranych kierunków. Zawiera wszelkie działania pozwalające zrealizować Strategię, w tym jej promocję.

**Etap 5 – Monitoring.** Obejmuje w głównej mierze stały monitoring postępów i zmieniających się uwarunkowań. Należy podkreślić, iż Strategia Rozwoju Gminy nie jest dokumentem w pełni zamkniętym (skończonym) – stanowi ramy rozwoju na najbliższe 8 lat, które w miarę potrzeby należy uzupełniać o nowe pomysły i sposoby wdrażania jej ustaleń.



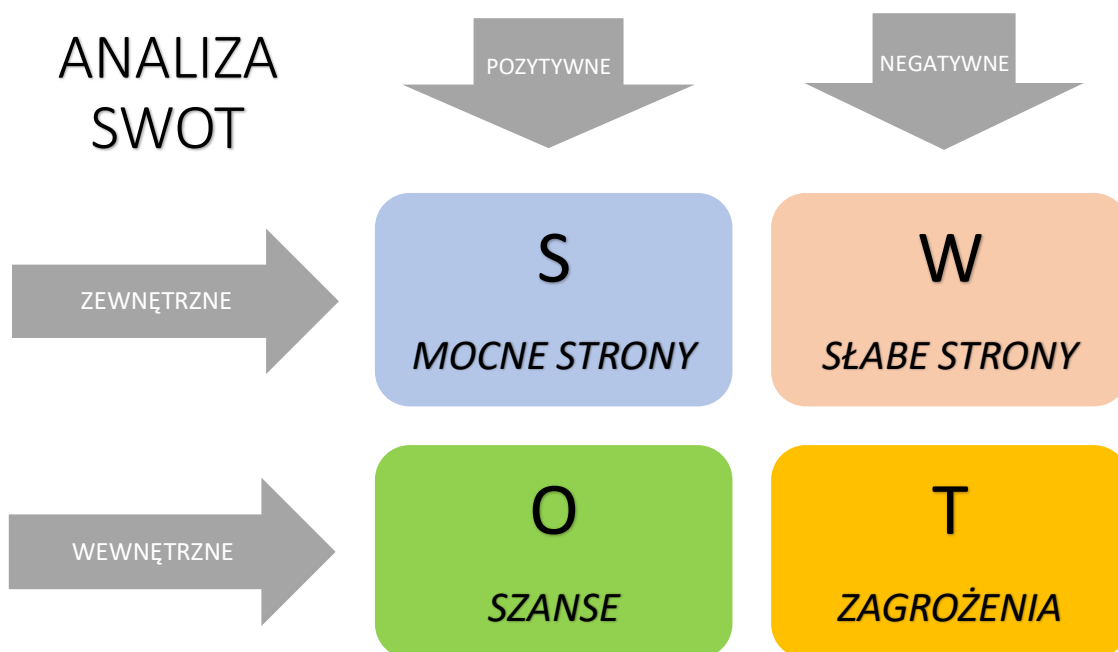
**Ryc. 1 Schemat przygotowania i wdrażania Strategii Rozwoju Gminy**

Materiał źródłowy: Opracowanie własne (ikony: Freepik).

# 1 WNIOSKI Z DIAGNOZY SYTUACJI SPOŁECZNEJ, GOSPODARCZEJ I PRZESTRZENNEJ GMINY

Formułowanie założeń do Strategii to proces złożony i wieloetapowy. Najogólniej ujmując proces ten można podzielić na część diagnostyczną, dotyczącą stanu obecnego oraz część prognostyczną, dotyczącą przyszłości. Aby lepiej zrozumieć uwarunkowania rozwojowe, w ramach podsumowania zaleca się sporządzenie strategicznej analizy SWOT.

Analizę SWOT przeprowadzono w układzie czterech grup czynników wyodrębnionych na podstawie analizy zjawisk podzielonych na wewnętrzne (w jej obrębie) i zewnętrzne (poza jednostką terytorialną) oraz na sprzyjające (pozytywne) i niesprzyjające (negatywne). Jej nazwa pochodzi od pierwszych liter rozpatrywanych grup czynników: *strengths* – silne strony, *weaknesses* – słabości, *opportunities* – szanse, *threats* – zagrożenia. Punkt wyjścia dla analizy stanowiły atuty i słabości, które odniesiono do szans i zagrożeń.



**Ryc. 2 Istota analizy SWOT**

Materiał źródłowy: Opracowanie własne.

Analiza SWOT stanowi podsumowanie opracowanej w II kwartale 2023 roku „Diagnozy sytuacji społecznej, gospodarczej i przestrzennej gminy Dźwierzuty”. Analiza uwzględnia uwarunkowania środowiskowe i wynikające z nich możliwości i bariery rozwojowe. Poruszona także kwestię szeroko pojętego zagospodarowania przestrzeni oraz związanego z nim stanu i potencjału do rozwoju zabudowy, infrastruktury drogowej i technicznej. Ponadto, w analizie skupiono się na czynnikach wpływających na jakość życia mieszkańców i potencjale inwestycyjnym (gospodarczym).

Wyniki analizy SWOT stanowiły punkt wyjścia do identyfikacji wyzwań rozwojowych i wyboru scenariusza rozwoju, a w konsekwencji określenia polityki rozwoju Gminy.

Tab. 1 Analiza mocnych i słabych stron, szans i zagrożeń (analiza SWOT)

**POŁOŻENIE, DOSTĘPNOŚĆ KOMUNIKACYJNA I MOBILNOŚĆ**

MOCNE STRONY	SŁABE STRONY
<ul style="list-style-type: none"> <li>Położenie Gminy w rejonie krajobrazów pojeziernych (Pojezierze Olsztyńskie i Pojezierze Mrągowskie).</li> <li>Obecność układów komunikacyjnych poziomu krajowego (droga krajowa nr 57) i regionalnego (droga wojewódzka nr 600).</li> <li>Relatywnie niewielkie oddalenie od dużych ośrodków miejskich (podróż transportem indywidualnym nie przekracza 1h).</li> <li>Istniejąca sieć światłowodowa w niektórych miejscowościach.</li> </ul>	<ul style="list-style-type: none"> <li>W dalszym ciągu niezadowalający stan techniczny niektórych odcinków dróg lokalnych i ponadlokalnych.</li> <li>Brak infrastruktury kolejowej.</li> <li>Relatywnie niska, ogólna dostępność transportowa Gminy w ujęciu krajowym (wskaźnik WMDT).</li> <li>Niewystarczająco rozwinięta infrastruktura rowerowa.</li> <li>Relatywnie niska dostępność komunikacji zbiorowej (brak transportu kolejowego, brak dworca autobusowego).</li> <li>Niejednorodny zasięg działania mobilnych sieci komórkowych (problemy z dostępnością sieci, zwłaszcza na terenach wiejskich w zabudowie rozproszonej).</li> </ul>
SZANSE	ZAGROŻENIA
<ul style="list-style-type: none"> <li>Realizacja obwodnic w miejscowości Dźwierzuty i Linowo.</li> <li>Modernizacja istniejących ciągów komunikacyjnych.</li> <li>Rozbudowa infrastruktury rowerowej.</li> <li>Poprawa ogólnej dostępności transportowej Gminy (rozwój docelowego układu sieci dróg ekspresowych i autostrad w kraju).</li> <li>Poprawa zasięgu działania mobilnych sieci komórkowych.</li> <li>Inwestycje w nowoczesne technologie, zapewniające dostępność i właściwą jakość połączeń internetowych.</li> </ul>	<ul style="list-style-type: none"> <li>Brak perspektyw rozwoju infrastruktury kolejowej.</li> <li>Wykluczenie cyfrowe, w tym ograniczony dostęp do szybkiego Internetu.</li> </ul>

**LUDNOŚĆ I PROCESY DEMOGRAFICZNE**

MOCNE STRONY	SŁABE STRONY
<ul style="list-style-type: none"> <li>Relatywnie korzystna struktura demograficzna – w porównaniu ze wskaźnikami dla Polski, województwa i powiatu, zaznacza się wyższy odsetek ludności w wieku produkcyjnym, a jednocześnie najniższy udział w wieku poprodukcyjnym.</li> </ul>	<ul style="list-style-type: none"> <li>Wyższe tempo ubytku ludności w stosunku do większości gmin ościennych.</li> <li>Przeważnie ujemny przyrost naturalny.</li> <li>Stale ujemne saldo migracji.</li> <li>Stały, sukcesywny spadek liczby ludności.</li> </ul>
SZANSE	ZAGROŻENIA
<ul style="list-style-type: none"> <li>Poprawa warunków życia i zamieszkania w Gminie.</li> <li>Odwroćenie obecnych tendencji demograficznych, w kierunku wzrostu liczby ludności (w szczególności wzrost dzietności oraz imigracja, zwłaszcza powrotna).</li> </ul>	<ul style="list-style-type: none"> <li>Utrzymujący się odpływ ludności, w wieku produkcyjnym, a wzrost liczby osób wymagających wsparcia ze strony innych osób połączony ze spadkiem wskaźnika przyrostu naturalnego.</li> </ul>

**ROLNICTWO, GOSPODARKA, RYNEK PRACY**

MOCNE STRONY	SŁABE STRONY
<ul style="list-style-type: none"> <li>Korzystne warunki rozwoju zwierzęcej gospodarki rolnej w części obszaru Gminy.</li> <li>Stosunkowo korzystne warunki agroekologiczne do produkcji rolniczej (relatywnie duży udział gleb przeciętnej i dobrej jakości).</li> <li>Malejący poziom bezrobocia, przy jednoczesnym wzroście aktywności gospodarczej.</li> </ul>	<ul style="list-style-type: none"> <li>Relatywnie niski w stosunku do gmin ościennych poziom przedsiębiorczości.</li> <li>Wyraźnie niższy od średniej w kraju i województwie poziom przedsiębiorczości.</li> <li>Brak dużych i średnich przedsiębiorstw.</li> <li>Zbyt niski wskaźnik zatrudnienia.</li> <li>Brak kompleksowej oferty inwestycyjnej dla przedsiębiorców.</li> </ul>
SZANSE	ZAGROŻENIA
<ul style="list-style-type: none"> <li>Rozwój nowoczesnego rolnictwa, w tym gospodarstw rolnych i przemysłu przetwórczego.</li> <li>Rosnące zainteresowanie zewnętrznymi produktami lokalnymi i ekologicznymi.</li> <li>Pojawienie się znaczącego zakładu pracy.</li> <li>Udogodnienia dla przedsiębiorców, w tym: ulgi podatkowe, przygotowanie terenów inwestycyjnych.</li> </ul>	<ul style="list-style-type: none"> <li>Niedoinwestowanie gospodarstw rolnych.</li> <li>Pasywna postawa osób długotrwale bezrobotnych.</li> <li>Niekorzystne zmiany w środowisku zatrudnienia – wzrastające koszty pracy.</li> <li>Konkurencyjny rynek pracy lub korzystniejsza oferta inwestycyjna dla przedsiębiorców w najbliższych ośrodkach miejskich (Szczytno, Biskupiec, Barczewo) i wiejskich (m.in. Piecki, Sorkwity).</li> <li>Ewentualna stagnacja gospodarcza kraju lub kryzys gospodarczy.</li> </ul>

**KULTURA I DZIEDZICTWO KULTUROWE**

MOCNE STRONY	SŁABE STRONY
<ul style="list-style-type: none"> <li>Znaczące zachowanie stanu dziedzictwa kulturowego (duża liczba obiektów i obszarów wpisanych do wojewódzkiego rejestru i ewidencji zabytków).</li> <li>Obecność instytucji kultury na terenie Gminy.</li> </ul>	<ul style="list-style-type: none"> <li>Zły stan techniczny niektórych obiektów ujętych w ewidencji zabytków, powodujący stopniowe niszczenie obiektów tradycyjnej zabudowy.</li> <li>Niewystarczające zaplecze lokalowo-techniczne instytucji kultury ograniczające możliwości rozwoju działalności, edukacji i animacji kulturalnej.</li> </ul>
SZANSE	ZAGROŻENIA
<ul style="list-style-type: none"> <li>Objęcie dodatkowych obiektów i obszarów formą ochrony zabytków.</li> <li>Promowanie i propagowanie działalności kulturowej, w tym poszerzanie działalności instytucji kultury.</li> <li>Rozbudowa, modernizacja i doposażenie instytucji kultury.</li> <li>Poszerzenie oferty kulturalnej przez instytucje kultury.</li> </ul>	<ul style="list-style-type: none"> <li>Presja urbanistyczna na tereny tradycyjnej zabudowy, w tym wprowadzanie zabudowy „obcej” kulturowo i krajobrazowo.</li> <li>Stopniowe niszczenie obiektów tradycyjnej zabudowy (brak lub źle przeprowadzone remonty i modernizacje).</li> <li>Rozmycie odpowiedzialności za stan zabytków i brak skutecznej egzekucji za niszczenie zabytków.</li> <li>Zdarzenia losowe (pożary, klęski żywiołowe).</li> <li>Spadek znaczenia kultury i utrata tożsamości regionalnej wśród dzieci i młodzieży.</li> <li>Propagowanie obcych kulturowo wzorców.</li> <li>Niewykorzystanie szans kulturotwórczych z powodu niewystarczającego zaplecza infrastrukturalnego instytucji kultury.</li> </ul>

## ŚRODOWISKO I INFRASTRUKTURA

MOCNE STRONY	SŁABE STRONY
<ul style="list-style-type: none"> <li>Niewielka w skali Gminy, powierzchnia terenów o znacznych nachyleniach – rejonów predysponowanych do występowania ruchów masowych.</li> <li>Stosunkowo korzystne warunki agroekologiczne do produkcji roślinnej.</li> <li>Na przeważającym obszarze brak znaczących utrudnień geologiczno-inżynierskich (za wyjątkiem obszarów położonych w bliskim sąsiedztwie niektórych jezior i rzek).</li> <li>Znaczny potencjał zasobów wodnych (liczne jeziora polodowcowe oraz rozwinięta sieć hydrograficzna).</li> <li>Obecność potencjału surowcowego (liczne udokumentowane złoża kopalin).</li> <li>Wartościowe walory przyrodnicze Gminy (urozmaicony krajobraz, zasoby wodne, bogactwo fauny i flory).</li> <li>Stosunkowo niewielkie przekształcenia środowiska, w tym niski stopień zasklepienia gruntów.</li> <li>Ustanowiona ochrona pomnikowa dla wartościowych okazów drzew i polodowcowych głazów narzutowych.</li> <li>Obecność obszarowych form ochrony przyrody (rezerwat przyrody, obszary Natura 2000, obszary chronionego krajobrazu, zespół przyrodniczo-krajobrazowy).</li> <li>Wysoki stopień zwodociągowania Gminy.</li> <li>Dostatecznie rozwinięty system przesyłu energii elektrycznej.</li> <li>Relatywnie wysoki udział odpadów zebranych selektywnie w stosunku do odpadów ogółem.</li> <li>Dostosowany do wymogów i standardów wspólnotowych i krajowych system gospodarki odpadami.</li> </ul>	<ul style="list-style-type: none"> <li>Niedostatecznie rozwinięta sieć kanalizacyjna oraz niewystarczające wyposażenie mieszkańców w indywidualne systemy oczyszczania ścieków (przysadowe oczyszczalnie ścieków).</li> <li>Brak sieci ciepłowniczej i możliwości jej realizacji.</li> <li>Brak sieci gazowniczej (gazu przewodowego).</li> <li>Niewystarczający stopień rozwoju sektora odnawialnych źródeł energii.</li> <li>Obecność wyrobów zawierających azbest.</li> </ul>
SZANSE	ZAGROŻENIA
<ul style="list-style-type: none"> <li>Współpraca z jednostkami zewnętrznymi w zakresie zachowania i ochrony cennych elementów i zasobów środowiska.</li> <li>Rozbudowa i modernizacja systemu wodociągowego.</li> <li>Rozbudowa i modernizacja systemu kanalizacyjnego.</li> <li>Modernizacje istniejących, napowietrznych linii elektroenergetycznych, w tym ich przebudowy na linie kablowe (w terenach zurbanizowanych).</li> <li>Rozwój energetyki odnawialnej (zwłaszcza rozproszonej).</li> <li>Realizacja sieciowej infrastruktury zapatrzanie w ciepło lub gaz.</li> </ul>	<ul style="list-style-type: none"> <li>Degradacja walorów i zasobów środowiska przyrodniczego, poprzez ich nieracjonalne wykorzystanie lub brak właściwej ochrony prawnej.</li> <li>Zaprzestanie inwestycji w infrastrukturę wodno-kanalizacyjną.</li> <li>Obciążenie systemu elektroenergetycznego lub zakłócenia w dostawach energii elektrycznej.</li> <li>Nadmierny lub niekontrolowany rozwój systemów OZE (dużych instalacji, w tym farm fotowoltaicznych) i związane z nim problemy z magazynowaniem energii.</li> <li>Nadmierne „poleganie” na źródłach energii, których dostępność uzależniona jest od dostaw paliw z zewnątrz (głównie dotyczy paliw gazowych).</li> </ul>



## SPORT, REKREACJA I TURYSTYKA

MOCNE STRONY	SŁABE STRONY
<ul style="list-style-type: none"> <li>• Stosunkowo liczne obiekty sportowo-rekreacyjne (stadion, orlik, place zabaw, otwarte strefy aktywności, park terapeutyczny).</li> <li>• Funkcjonujące na terenie Gminy kluby sportowe.</li> <li>• Sprzyjające walory przyrodnicze, wykazujące potencjał do rozwoju funkcji sportowo-turystycznej.</li> <li>• Stosunkowo wysokie walory antropogeniczne, zwłaszcza kulturowe (stosunkowo duża liczba obiektów i obszarów zabytkowych).</li> <li>• Rozbudowa baza noclegowa (ośrodki wypoczynkowe, pensjonat, domki letniskowe, agroturystyka).</li> <li>• Zasobność w obiekty bazy turystycznej.</li> </ul>	<ul style="list-style-type: none"> <li>• Brak rozbudowanej oferty turystycznej poza okresem wakacyjnym.</li> </ul>
SZANSE	ZAGROŻENIA
<ul style="list-style-type: none"> <li>• Rozwój i wsparcie klubów sportowych i inicjatyw związanych ze sportem, rekreacją lub turystyką.</li> <li>• Wzrost znaczenia turystyki, jako istotnego sektora gospodarki w Gminie (rozwój turystyki biznesowej, kulturowej, przyrodniczej i kwalifikowanej, wypoczynkowej).</li> </ul>	<ul style="list-style-type: none"> <li>• Zmniejszenie zainteresowania sportem wśród dzieci i młodzieży.</li> <li>• Brak aktywności fizycznej przez ludność w wieku „średnim” i seniorów.</li> <li>• Zaprzestanie inwestycji w infrastrukturę sportowo-rekreacyjną.</li> <li>• Potencjalna degradacja środowiska w przypadku nadmiernej koncentracji ruchu turystycznego (miejscowo).</li> </ul>

## PLANOWANIE I ZAGOSPODAROWANIE PRZESTRZENNE

MOCNE STRONY	SŁABE STRONY
<ul style="list-style-type: none"> <li>• Stosunkowo zwarta struktura przestrzenna zabudowy znacznej części miejscowości, w tym miejscowości gminnej Dźwierzuty.</li> </ul>	<ul style="list-style-type: none"> <li>• Obecność obiektów i obszarów wymagających poprawy estetyki zainwestowania.</li> <li>• Niski stopień pokrycia miejscowymi planami zagospodarowania przestrzennego (ok. 1,8%) – oparcie większości inwestycji budowlanych, publicznych i prywatnych, na doraźnych decyzjach administracyjnych wz/icp.</li> </ul>
SZANSE	ZAGROŻENIA
<ul style="list-style-type: none"> <li>• Reforma systemu planowania przestrzennego i prawa budowlanego w kierunku ułatwienia procesu inwestycyjnego.</li> <li>• Objęcie miejscowymi planami zagospodarowania obszarów rozwojowych.</li> <li>• Optymalna koncentracja zabudowy, w tym przeciwdziałanie rozpraszaniu zabudowy.</li> <li>• Włączenie Gminy w system zintegrowanych inwestycji terytorialnych/ regionalnych.</li> </ul>	<ul style="list-style-type: none"> <li>• Wprowadzanie obiektów dysharmonijnych z otoczeniem.</li> <li>• Rozpraszanie zabudowy (niekontrolowana presja inwestycyjna).</li> </ul>

## BEZPIECZEŃSTWO PUBLICZNE

MOCNE STRONY	SŁABE STRONY
<ul style="list-style-type: none"> <li>Funkcjonujące na terenie Gminy podmioty i instytucje zaangażowane w zadania w zakresie bezpieczeństwa publicznego (zwłaszcza straż pożarna i policja).</li> <li>Spadający wskaźnik popełnianych przestępstw.</li> <li>Wzrastająca wykrywalność sprawców przestępstw.</li> <li>Relatywnie czyste powietrze w skali roku, w tym brak dużych, punktowych emitorów zanieczyszczeń.</li> <li>Brak obszarów szczególnego zagrożenia powodzią.</li> <li>Niski poziom zagrożenia poważną awarią przemysłową, ze względu na brak dużych zakładów.</li> </ul>	<ul style="list-style-type: none"> <li>Występujące okresowo zjawisko niskiej emisji w obszarach zwartej zabudowy i związane z tym okresowe pogarszanie stanu sanitarnego powietrza (w sezonie grzewczym).</li> <li>Obecność terenów predysponowanych do wystąpienia ruchów masowych (na niewielkich fragmentach obszaru Gminy).</li> <li>Znaczne zagrożenie suszą i związane z nią zagrożenia pożarowe.</li> <li>Wystąpienie w ciągu drogi krajowej nr 57 oraz drogi wojewódzkiej nr 600 zagrożeń związanych z zwiększonym hałasem, zanieczyszczeniem powietrza oraz możliwością wystąpienia awarii (transport substancji niebezpiecznych).</li> </ul>
SZANSE	ZAGROŻENIA
<ul style="list-style-type: none"> <li>Nowe inicjatywy w zakresie zwiększenia bezpieczeństwa społeczności lokalnej (kursy i szkolenia w zakresie ochrony zdrowia, obronności, itp.).</li> <li>Wzrost świadomości społecznej nt. zagrożeń przyrodniczych, szkodliwości niektórych form działalności człowieka oraz możliwości przeciwdziałania zagrożeniom.</li> <li>Wyeliminowanie lub istotne ograniczenie źródeł niskiej emisji (główniej przyczyny okresowego zanieczyszczenia powietrza w Gminie). Wyeliminowanie spalania śmieci.</li> <li>Adaptacja do postępujących zmian klimatu (m.in. inwestycje w „błękitno-zieloną” infrastrukturę).</li> </ul>	<ul style="list-style-type: none"> <li>Konflikty społeczne wywołane sytuacją zewnętrzną.</li> <li>Brak regularnych inicjatyw na rzecz poprawy bezpieczeństwa społeczeństwa – kursy i szkolenia w zakresie ochrony zdrowia lub obronności.</li> <li>Wzrost poziomu przestępczości.</li> <li>Bierność społeczna w zakresie zgłębiania wiedzy i praktyki dotyczącej umiejętności radzenia sobie w kryzysowych sytuacjach.</li> <li>Emisja zanieczyszczeń atmosferycznych z terenów sąsiednich.</li> <li>Postępujące zmiany klimatyczne.</li> <li>Wystąpienie klęski żywiołowej (huraganowych wiatrów, powodzi, nawałnic i gradobii, suszy i pożarów itd.).</li> <li>Wystąpienie istotnej awarii np. w transporcie substancji niebezpiecznych.</li> </ul>

## POLITYKA SPOŁECZNA

MOCNE STRONY	SŁABE STRONY
<ul style="list-style-type: none"> <li>Obecność placówek podstawowej opieki zdrowotnej.</li> <li>Funkcjonujące instytucje pomocy społecznej.</li> <li>Spadek liczby osób korzystających ze świadczeń finansowych pomocy społecznej w ostatnich latach.</li> <li>Realizacja szeregu działań na rzecz rozwiązywania problemów alkoholowych i narkomani oraz wspierania rodziny.</li> <li>Obecność mieszkań komunalnych o zadawalającym stanie technicznym, a także obecność mieszkania chronionego.</li> </ul>	<ul style="list-style-type: none"> <li>Niski udział wydatków na ochronę zdrowia.</li> <li>Niski wskaźnik przychodni na 10 tys. mieszkańców na tle gmin ościennych, powiatu i województwa.</li> <li>Ograniczony dostęp do placówek specjalistycznej opieki zdrowotnej.</li> <li>Występowanie problemów społecznych wśród mieszkańców (ubóstwo, długotrwała lub ciężka choroba, niepełnosprawność, bezrobocie, bezradność w sprawach opiekuńczo-wychowawczych i w prowadzeniu gospodarstwa domowego, alkoholizm, niepełna rodzina lub wielodzietność).</li> <li>Niższe tempo wzrostu mieszkań w stosunku do średniej powiatowej.</li> <li>Niski wskaźnik przeciętnej wielkości mieszkań w stosunku do wszystkich gmin sąsiednich.</li> <li>Niski wskaźnik wyposażenia mieszkań w instalacje wodno-sanitarne na tle gmin sąsiednich.</li> </ul>
SZANSE	ZAGROŻENIA
<ul style="list-style-type: none"> <li>Stworzenie warunków do poprawy oferty medycznej, zwłaszcza w zakresie specjalistycznej opieki zdrowotnej.</li> <li>Właściwie funkcjonująca (skuteczna) i odpowiednio finansowana pomoc społeczna.</li> <li>Wzrost standardów zamieszkania, w tym w zakresie mieszkalnictwa socjalnego.</li> </ul>	<ul style="list-style-type: none"> <li>Niedostateczne środki finansowe na ochronę zdrowia lub ograniczony dostęp do kadr ochrony zdrowia, zarówno podstawowej opieki medycznej, jak i specjalistycznej.</li> <li>Skokowy wzrost zapotrzebowania na pomoc społeczną, związane z pojawieniem się zagrożeń dla zdrowia i życia ludności (m.in. choroby zakaźne, katastrofy naturalne, konflikty).</li> <li>Pogłębianie się problemów społecznych, w tym zubożenie społeczeństwa.</li> <li>Starzenie się społeczeństwa – wzrost udziału ludności w wieku poprodukcyjnym.</li> <li>Stagnacja na rynku mieszkaniowym lub degradacja warunków zamieszkania.</li> </ul>

## EDUKACJA I KAPITAŁ SPOŁECZNY

MOCNE STRONY	SŁABE STRONY
<ul style="list-style-type: none"> <li>Funkcjonujące szkoły podstawowe w Dźwierzutach, Orzynach, Rumach i Kałęczynie.</li> <li>Funkcjonujące przedszkola/oddziały przedszkolne w Dźwierzutach i Orzynach.</li> <li>Aktywnie działające organizacje i stowarzyszenia lokalne, o wskaźniku liczebności wyższym od średniej krajowej.</li> </ul>	<ul style="list-style-type: none"> <li>Brak żłobka lub klubu dziecięcego.</li> <li>Brak placówki ponadpodstawowej.</li> <li>Malejąca liczba uczniów szkół podstawowych.</li> <li>Niska na tle gmin ościennych i kraju frekwencja wyborcza</li> </ul>
SZANSE	ZAGROŻENIA
<ul style="list-style-type: none"> <li>Powołanie placówek opieki dla najmłodszych. Sukcesywny wzrost aktywności obywatelskiej, zarówno w odniesieniu do spraw lokalnych, jak i wyborów powszechnych.</li> </ul>	<ul style="list-style-type: none"> <li>Spadek poziomu kształcenia lub brak wykwalifikowanej kadry nauczycielskiej.</li> <li>Spadek zainteresowania społeczeństwa sprawami lokalnymi oraz bierność wyborcza.</li> </ul>

## FINANSE SAMORZADOWE

MOCNE STRONY	SŁABE STRONY
<ul style="list-style-type: none"> <li>• Regularny wzrost dochodów ogółem, w tym także dochodów własnych.</li> <li>• Wysoki poziom uzyskiwanych dofinansowań zewnętrznych, głównie dotacji unijnych.</li> <li>• Regularny wzrost wydatków ogółem.</li> </ul>	<ul style="list-style-type: none"> <li>• Przeciętny wskaźnik dochodów w przeliczeniu na 1 mieszkańca w odniesieniu do gmin ościennych.</li> <li>• Znaczne uzależnienie działań proinwestycyjnych od możliwości finansowania zewnętrznego</li> </ul>
SZANSE	ZAGROŻENIA
<ul style="list-style-type: none"> <li>• Dalszy wzrost dochodów (w tym dochodów własnych) Gminy.</li> <li>• Wysoka skuteczność w pozyskiwaniu środków finansowych zewnętrznych.</li> <li>• Właściwie kierunkowane wydatki inwestycyjne.</li> </ul>	<ul style="list-style-type: none"> <li>• Spadek dochodów.</li> <li>• Blokada lub ograniczenie środków zewnętrznych na działania rozwojowe.</li> <li>• Niekorzystne trendy w sektorze finansowym na poziomie ogólnokrajowym (m.in. inflacja), w tym kryzys finansowy.</li> </ul>

## 2 ROZWÓJ STRATEGICZNY GMINY DO 2030 ROKU

### 2.1. WIZJA ROZWOJU

Wizja rozwoju przedstawia pożądaną obraz stanu Gminy, który będzie efektem realizacji podejmowanej Strategii. Ukazuje Gminę w perspektywie strategicznej do 2030 roku, zmienioną poprzez realizację przyjętych celów i działań oraz osiągnięcie zamierzonych rezultatów. Wizja pełnić będzie funkcję scalającą i integrującą poszczególnych interesariuszy (odbiorców i uczestników) inicjatyw strategicznych. Może być też elementem wykorzystywanym w celach promocyjnych.



#### WIZJA ROZWOJU GMINY DŹWIERZUTY

Gmina Dźwierzuty w 2030 roku jest miejscem atrakcyjnym dla mieszkańców i turystów. Wspiera lokalnych producentów rolnych i jest otwarta na inwestorów, kreując korzystne rozwiązania z zakresu przedsiębiorczości i innowacji. Fundamentem wszelkich działań jest poszanowanie zasobów środowiska przyrodniczego i racjonalne wykorzystanie jego atutów.



Rozwój realizowany będzie w oparciu o równowagę pomiędzy wzrostem gospodarczym, ochroną środowiska i rozwojem społecznym mieszkańców (zasada zrównoważonego rozwoju, ang. *sustainable development*).

Najważniejszą wartością dla Gminy będzie ukształtowanie atrakcyjnej i przyjaznej przestrzeni do zamieszkania, wypoczynku i działalności gospodarczej. Cel ten zostanie osiągnięty poprzez sukcesywny rozwój infrastruktury technicznej (w szczególności w obszarach niedoinwestowanych), modernizację i rozbudowę dróg, poprawę dostępności cyfrowej, troskę o właściwy stan i jakość środowiska naturalnego oraz aktywną partycypację społeczną wspieraną przez skuteczny Samorząd, a w konsekwencji wzrost gospodarczy.

Rozwój opierać się będzie na wykorzystaniu potencjałów wewnętrznych, w tym atutów środowiskowych (m.in. znacznej jeziorności i atrakcyjności krajobrazowej) oraz historycznie ukształtowanych dziedzin gospodarki (rolnictwo, leśnictwo, lokalna wytwórczość).

Szczególnie istotnym elementem będzie integracja społeczna mieszkańców i wykształcenie kapitału społecznego, przede wszystkim więzi międzyludzkich, stopnia zaufania między nimi, a także umiejętność i chęć współdziałania. Wpłyną one na jakość rządzenia, zwiększą poziom uczestnictwa mieszkańców w życiu publicznym, a także przyczynią się do ograniczenia wykluczenia społecznego.

Ponadto, w celu osiągnięcia zakładanej wizji rozwoju istotne będzie zniwelowanie słabych stron oraz ukierunkowanie podejmowanych działań na zapobieganie zagrożeniom rozwojowym, zwłaszcza w zakresie wykluczenia transportowego i cyfrowego. Znaczenie będzie miała również aktywna promocja Gminy „na zewnątrz”, w tym współpraca z innymi jednostkami administracji publicznej.

## 2.2. CELE STRATEGICZNE I OPERACYJNE

Mając na względzie cel nadrzędny, jakim jest osiągnięcie zakładanej wizji rozwoju, formułuje się strategiczne założenia rozwojowe w wymiarze społecznym, gospodarczym i przestrzennym – cele strategiczne i cele operacyjne.

Cele strategiczne mają charakter długofalowy i wskazują generalne kierunki postępowania w realizacji założonej wizji rozwoju Gminy. Cele operacyjne to narzędzie i sposoby realizacji poszczególnych celów strategicznych.

CELE STRATEGICZNE	CELE OPERACYJNE
1. Zwiększenie konkurencyjności gospodarczej i poprawa warunków zamieszkania i wypoczynku	2.1 Poprawa stanu i dostępności infrastruktury technicznej. 2.2 Wzrost poziomu bezpieczeństwa publicznego i poprawa jakości życia. 2.3 Poprawa atrakcyjności turystycznej i rekreacyjno-wypoczynkowej. 2.4 Rozwój przedsiębiorczości i otoczenia biznesu. 2.5 Rozwój gospodarstw rolnych i sektora rolno-spożywczego.
2. Wzmocnienie kapitału ludzkiego i społecznego	2.1 Poprawa stanu i dostępności infrastruktury instytucji kultury oraz kształtowanie i promowanie wartości kulturowych. 2.2 Poprawa jakości kształcenia i edukacji. 2.3 Ograniczenie problemów społecznych. 2.4 Rozwój kapitału społecznego i wzrost integracji społecznej. 2.5 Rozwój opieki zdrowotnej i ochrony zdrowia.
3. Rozwój dostępności komunikacyjnej i innowacji cyfrowej wraz z promocją Gminy	3.1 Zwiększanie dostępności transportowej i powiązań komunikacyjnych. 3.2 Rozwój nowoczesnych technologii i innowacji cyfrowych. 3.3 Aktywna promocja Gminy.
4. Ochrona środowiska, walorów przyrodniczych i potencjału kulturowego	4.1 Świadoma i racjonalna polityka przestrzenna. 4.2 Zachowanie materialnych i niematerialnych zasobów kultury i dziedzictwa. 4.3 Ochrona i zachowanie walorów i zasobów środowiska. 4.4 Poprawa stanu i jakości środowiska oraz zapobieganie zagrożeniom naturalnym.

## 2.3. KIERUNKI DZIAŁAŃ I DZIAŁANIA

Zdefiniowane cele strategiczne i operacyjne realizowane będą za pośrednictwem kierunków działań oraz, tam gdzie jest to możliwe, konkretnych działań. Kierunki działań i poszczególne działania stanowią podstawę wdrażania Strategii. Kierunki działań i działania sformułowano zgodnie z koncepcją dotyczącą efektywnego zarządzania: *SMART* (ang. *Specific, Measurable, Achievable, Realistic, Time-bound*). Polega ona na sformułowaniu celów **S**precyzowanych, **M**ierzalnych, **O**siągalnych, **R**ealistycznych i **O**graniczonych czasowo.

### CEL STRATEGICZNY 1:

**ZWIĘKSZENIE KONKURENCYJNOŚCI GOSPODARCZEJ I POPRAWA WARUNKÓW ZAMIESZKANIA I WYPOCZYNKU**

CEL OPERACYJNY		KIERUNKI DZIAŁAŃ I DZIAŁANIA	
1.1.	Poprawa stanu i dostępności infrastruktury technicznej	1.1.1.	<p>Rozwój infrastruktury kanalizacyjnej, w tym:</p> <p>A. Budowa biologicznych oczyszczalni ścieków w miejscowościach Popowa Wola, Grodziska, Rumy i Łupowo.</p> <p>B. Rozbudowa i przebudowa oczyszczalni ścieków w miejscowości Julianowo.</p> <p>C. Modernizacja i rozbudowa istniejącej oczyszczalni ścieków w Dźwierzutach.</p> <p>D. Budowa sieci kanalizacyjnej sanitarnej, w tym w miejscowościach Popowa Wola, Rutkowo, Grodziska, Łupowo, Rumy, Julianowo, Sąpląty, Mycielin, Rusek Mały, Nowe Kiejkuty, Jabłonka i Olszewki.</p> <p>E. Rozbudowa sieci kanalizacji sanitarnej z m. Nowe Kiejkuty, Jabłonka, Olszewki do oczyszczalni ścieków w Dźwierzutach.</p> <p>F. Rozbudowa, przebudowa sieci kanalizacji sanitarnej i deszczowej.</p> <p>G. Budowa indywidualnych systemów oczyszczania ścieków.</p> <p>H. Budowa lub remont bezodpływowych zbiorników na ścieki.</p>
		1.1.2.	<p>Rozwój infrastruktury wodociągowej, w tym:</p> <p>A. Budowa nowych ujęć wody w miejscowościach Dźwierzuty i Orzyny.</p> <p>B. Rozbudowa, przebudowa lub modernizacja ujęć wody i Stacji Uzdatniania Wody w miejscowościach Dźwierzuty, Orzyny i Targowo.</p> <p>C. Zapewnienie odpowiedniej przepustowości i sprawności pozostałych gminnych ujęć wody poprzez rozbudowę, przebudowę lub modernizację.</p> <p>D. Rozbudowa, przebudowa lub modernizacja sieci wodociągowej.</p>
		1.1.3.	Rozwój infrastruktury odprowadzania i magazynowania wody opadowej.
		1.1.4.	<p>Rozwój infrastruktury zaopatrzenia w gaz, w tym:</p> <p>A. Budowa, rozbudowa lub modernizacja sieci gazowej.</p> <p>B. Wspieranie podłączeń odbiorców do sieci gazowej.</p>
		1.1.5.	<p>Rozwój infrastruktury elektroenergetycznej, w tym:</p> <p>A. Budowa, rozbudowa lub modernizacja infrastruktury elektroenergetycznej.</p> <p>B. Przebudowa napowietrznych linii elektroenergetycznych na linie kablowe.</p>
		1.1.6.	Wzrost wykorzystania odnawialnych źródeł energii, w tym:

			<p>A. Realizacja wolnostojących urządzeń i instalacji wytwarzających energię ze źródeł odnawialnych.</p> <p>B. Zwiększenie wykorzystania urządzeń indywidualnych (mikroinstalacji OZE).</p>
		1.1.7.	Uzbrojenie terenów inwestycyjnych w infrastrukturę techniczną.

CEL OPERACYJNY		KIERUNKI DZIAŁAŃ I DZIAŁANIA	
1.2.	Wzrost poziomu bezpieczeństwa publicznego i poprawa jakości życia	1.2.1.	<p>Poprawa jakości przestrzeni publicznej i ogólnodostępnej, w tym:</p> <p>A. Modernizacja i remonty obiektów i terenów użyteczności publicznej i terenów przestrzeni publicznej w tym np. poprawa bezpieczeństwa społeczności szkolnej wokół ZSP Dźwierzuty (ograniczenie ruchu pojazdów bez możliwości podejżdżania bezpośrednio pod wejścia – szkoły, przedszkola. Uzupełnienie ogrodzenia w bramy wjazdowe, furtki.).</p> <p>B. Tworzenie nowych terenów zieleni, w tym zieleni urządzonej i zielono-niebieskiej infrastruktury.</p> <p>C. Utrzymanie czystości i porządku przestrzeni publicznych i ogólnodostępnych.</p> <p>D. Okazjonalne i sezonowe aranżacje i wzbogacenie przestrzeni publicznych i ogólnodostępnych.</p> <p>E. Modernizacja i rozbudowa chodników i oświetlenia ulicznego.</p> <p>F. Stosowanie jednolitego systemu identyfikacji i informacji w Gminie.</p>
		1.2.2.	<p>Poprawa bezpieczeństwa publicznego, w tym:</p> <p>A. Monitoring wizyjny przestrzeni publicznych i ogólnodostępnych oraz obiektów użyteczności publicznej.</p> <p>B. Współpraca z policją i strażą pożarną, w tym organizacyjna i rzeczowa.</p> <p>C. Podejmowanie działań i inicjatyw na rzecz utrzymania właściwego poziomu bezpieczeństwa.</p> <p>D. Wsparcie inicjatyw, kursów i szkoleń na rzecz pogłębiania wiedzy i umiejętności praktycznych postępowania w sytuacjach kryzysowych.</p>
		1.2.3.	<p>Poprawa warunków zamieszkania w budownictwie komunalnym, w tym:</p> <p>A. Realizacja nowych budynków lub mieszkań komunalnych/socjalnych.</p> <p>B. Modernizacja i remonty istniejących budynków i lokali komunalnych.</p> <p>C. Adaptacja budynków użyteczności publicznej na cele mieszkalne.</p>
		1.2.4.	<p>Wspieranie estetyki zainwestowania w budownictwie prywatnym, tym:</p> <p>A. Ustalanie jednolitych zasad zagospodarowania w zakresie parametrów i wskaźników zabudowy.</p> <p>B. Wsparcie dla działań modernizacyjnych, w tym termomodernizacyjnych.</p> <p>C. Wsparcie dla remontów/renowacji obiektów zabytkowych.</p> <p>D. Organizację konkursów i zachęt mających na celu poprawę estetyki obiektów i przestrzeni.</p> <p>E. Przeciwdziałanie nielegalnym formom użytkowania przestrzeni.</p>



			F. Uporządkowanie reklam i nośników reklamowych poprzez regulacje, w tym wykorzystanie mechanizmów ustawy krajobrazowej.
--	--	--	--

CEL OPERACYJNY		KIERUNKI DZIAŁAŃ I DZIAŁANIA	
1.3.	Poprawa atrakcyjności turystycznej i rekreacyjno-wypoczynkowej	1.3.1.	Zwiększenie atrakcyjności turystycznej w oparciu o walory kulturowe i przyrodnicze, w tym: A. Realizacja szlaków turystycznych pieszych i pieszo-rowerowych oraz miejsc wypoczynku. B. Budowa małej infrastruktury turystyczno-rekreacyjnej (altany, miejsca do grillowania, wiaty, ławy, stoły itd.). C. Realizacja przedsięwzięć związanych z turystyką wodną. D. Budowa traktu pieszego (promenady) nad jeziorem Małszewieckim. E. Rozbudowa infrastruktury na kąpielisku nad jeziorem Łęsk w Orzynach, w tym m.in.: umocnienie nabrzeża, modernizacja pomostów. F. Rozbudowa infrastruktury rekreacyjnej na działkach gminnych przylegających bezpośrednio do linii brzegowej.
		1.3.2.	Wzrost zasobności bazy turystycznej i okołoturystycznej, w tym: A. Rozbudowa bazy noclegowej. B. Rozwój agroturystyki. C. Rozbudowa i poprawa jakości bazy gastronomicznej, w tym wspieranie regionalnych tradycji kulinarnych. D. Utrzymanie we właściwym stanie istniejącej bazy sportowo-rekreacyjnej. E. Realizacja nowej infrastruktury sportowo-rekreacyjnej (boiska, place zabaw, siłownie zewnętrznych i inne ogólnodostępne obiekty).
		1.3.3.	Stworzenie punktu informacji turystycznej.
		1.3.4.	Organizacja i promocja imprez i wydarzeń sportowych, turystycznych i kulturalnych.

CEL OPERACYJNY		KIERUNKI DZIAŁAŃ I DZIAŁANIA	
1.4.	Rozwój przedsiębiorczości i otoczenia biznesu	1.4.1.	Aktywizacja zawodowa mieszkańców, w tym: A. Współpraca z Powiatowym Urzędem Pracy w zakresie informowania o usługach pośrednictwa zawodowego oraz ofertach pracy. B. Organizacja praktyk i staży w Urzędzie Gminy i podległych jednostkach organizacyjnych. C. Wspieranie inicjatyw organizacji pozarządowych na rzecz aktywizacji osób bezrobotnych.
		1.4.2.	Rozwój sektora mikro-, małych i średnich przedsiębiorstw, w tym: A. Wspieranie przedsiębiorstw i przedsiębiorców – ulgi lub zwolnienia w podatkach i opłatach lokalnych, pomoc w uzyskaniu dofinansowań, pomoc w dostępie do terenów inwestycyjnych. B. Rozwijanie współpracy w ramach partnerstwa publiczno-prywatnego.
		1.4.3.	Wzrost atrakcyjności inwestycyjnej:

			<p>A. Uzbrojenie terenów inwestycyjnych.</p> <p>B. Stworzenie skonkretyzowanej i inicjującej oferty inwestycyjnej.</p> <p>C. Organizacja punktu informacyjnego dla przedsiębiorców i inwestorów (punktu obsługi inwestora).</p>
--	--	--	---

CEL OPERACYJNY		KIERUNKI DZIAŁAŃ I DZIAŁANIA	
1.5.	Rozwój gospodarstw rolnych i sektora rolno-spożywczego	1.5.1.	<p>Rozwój i unowocześnienie gospodarstw rolnych, w tym:</p> <p>A. Wzmocnienie produktywności gospodarstw rolnych, w tym modernizacja gospodarstw i zwiększenie zasobności i jakości sprzętu, maszyn i urządzeń rolniczych.</p> <p>B. Wspieranie wykształconych kierunków produkcji rolnej i przemysłu rolno-spożywczego.</p> <p>C. Wspieranie nowych kierunków upraw lub hodowli.</p> <p>D. Wspieranie tworzenia miejsc pracy w rolnictwie.</p> <p>E. Organizacja spotkań związanych z nowoczesnymi formami działalności rolniczej.</p> <p>F. Wspieranie rozwoju rolnictwa ekologicznego.</p>
		1.5.2.	<p>Wzrost znaczenia lokalnych produktów rolniczych, w tym:</p> <p>A. Wspieranie lokalnego rynku rolno-spożywczego – lokalnego przetwórstwa, handlu detalicznego prowadzonego przez rolników, sprzedaży i dostaw bezpośrednich do konsumentów.</p> <p>B. Wspieranie wytwarzania i dystrybucji produktów tradycyjnych, regionalnych lub ekologicznych.</p>
		1.5.3.	<p>Wspieranie i promocja działalności sektora spożywczego, przetwórczego i rolnego:</p> <p>A. Współdziałanie z Agencją Restrukturyzacji i Modernizacji Rolnictwa, Ośrodkiem Doradztwa Rolniczego i innymi podmiotami w zakresie organizowania bezpłatnych szkoleń dla rolników.</p> <p>B. Wspieranie organizacji i stowarzyszeń wspierających działalność rolniczą.</p> <p>C. Promowanie ekologicznej produkcji rolniczej.</p> <p>D. Promowanie innowacji w rolnictwie.</p> <p>E. Promowanie wytwórczości produktów tradycyjnych, regionalnych lub ekologicznych.</p> <p>F. Wspieranie rolników w zakresie pozyskiwania środków zewnętrznych.</p>

**CEL STRATEGICZNY 2:****WZMOCNIENIE KAPITAŁU LUDZKIEGO I SPOŁECZNEGO**

CEL OPERACYJNY		KIERUNKI DZIAŁAŃ I DZIAŁANIA	
2.1.	Poprawa stanu i dostępności infrastruktury instytucji kultury oraz kształtowanie	2.1.1.	Rozbudowa i przebudowa budynku GOK z siedzibą gminnej biblioteki oraz centrum integracji społecznej w Dźwierzutach.
		2.1.2.	Rozwój infrastruktury instytucji kultury (budowa, rozbudowa, modernizacja)
		2.1.3.	Wspieranie działalności instytucji kultury.

i promowanie wartości kulturowych	2.1.4.	Wspieranie działalności organizacji i stowarzyszeń związanych z kulturą i twórczością regionalną (kół gospodyń wiejskich, twórców lub innych).
	2.1.5.	Wspieranie rozwoju edukacji kulturalnej i artystycznej dzieci, młodzieży lub dorosłych.
	2.1.6.	Organizacja i promocja cyklicznych lub okazjonalnych wydarzeń i imprez kulturalnych.
	2.1.7.	Wzmocnienie uczestnictwa w kulturze, w tym poprzez technologię cyfrową (e-kultura, digitalizacja i udostępnianie zbiorów i zasobów archiwalnych).
	2.1.8.	Udział i wspieranie udziału w regionalnych, ogólnopolskich i międzynarodowych wydarzeniach kulturalnych i promocyjnych.
	2.1.9.	Współpraca z innymi regionami w Polsce i na świecie, w celu wspierania interakcji pomiędzy tradycjami i kulturami.
	2.1.10	Przygotowywanie i wydawanie publikacji poświęconych dziedzictwu kulturowemu.

CEL OPERACYJNY		KIERUNKI DZIAŁAŃ I DZIAŁANIA	
2.2.	Poprawa jakości kształcenia i edukacji	2.2.1.	Utworzenie placówek opieki dla najmłodszych, w tym: A. Budowa żłobka w Dźwierzutach, albo/i w Orzynach. B. Budowa przedszkola w Orzynach.
		2.2.2.	Modernizacja przedszkola w Dźwierzutach, w tym rozbudowa placu zabaw dla przedszkola.
		2.2.3.	Rozbudowa, modernizacja i doposażenie placówek oświatowych, kulturalnych i bibliotek.
		2.2.4.	Rozbudowa i modernizacja zaplecza sportowego placówek oświatowych.
		2.2.5.	Tworzenie nowych, modernizacja oraz doposażenie świetlic wiejskich.
		2.2.6.	Rozwój potencjału dydaktycznego, w tym: A. Podniesienie jakości kształcenia praktycznego w szkołach. B. Doskonalenie zawodowe nauczycieli. C. Wsparcie nauczycieli w zakresie przygotowania uczniów do zawodów, konkursów i olimpiad. D. Monitoring poziomu nauczania w placówkach oświatowych.
		2.2.7.	Wzmocnienie kompetencji podstawowych z zakresu informatyzacji, przedsiębiorczości, nauki języków obcych oraz postaw społeczno-obywatelskich.
		2.2.8.	Wsparcie rozwoju osób szczególnie uzdolnionych poprzez organizację konkursów lub zajęć dodatkowych.
		2.2.9.	Wsparcie edukacji specjalistycznej, w tym dla osób o specjalnych potrzebach terapeutycznych lub z niepełnosprawnością.
		2.2.10.	Podniesienie poziomu zaangażowania rodziców w proces edukacyjno-wychowawczy.
		2.2.11.	Inicjowanie i wspieranie działalności w zakresie organizacji i udoskonalania zajęć, wydarzeń pozaszkolnych dla dzieci i młodzieży, w tym zajęć dydaktycznych i sportowych.

CEL OPERACYJNY		KIERUNKI DZIAŁAŃ I DZIAŁANIA	
2.3.	Ograniczenie problemów społecznych	2.3.1.	Przekształcenie Gminnego Ośrodka Pomocy Społecznej (GOPS) w Centrum Usług Społecznych (CUS).
		2.3.2.	Wspieranie działań instytucji pomocy społecznej.
		2.3.3.	Spójne oraz kompleksowe wspieranie rodzin.
		2.3.4.	Wspieranie prawidłowego rozwoju dzieci i młodzieży poprzez m.in. rozwój infrastruktury sportowej, miejsc aktywnego wypoczynku, tworzenie miejsc i zakup sprzętu rehabilitacyjnego dla osób niepełnosprawnych.
		2.3.5.	Identyfikacja działań w zakresie przeciwdziałania uzależnieniom i przemocy, w tym promocja profilaktyki i edukacji wśród dzieci i młodzieży.
		2.3.6.	Aktywizacja osób starszych i rozwój systemu opieki senioralnej.
		2.3.7.	Pomoc osobom z niepełnosprawnością, w tym likwidacja barier architektonicznych, promowanie zatrudnienia i pomoc doraźna.
		2.3.8.	Wspieranie inicjatyw na rzecz pomocy społecznej, w tym promocja i wspieranie idei wolontariatu.
		2.3.9.	Wspieranie organizacji społecznych i stowarzyszeń prowadzących działania na rzecz utrzymania i wzrostu poczucia bezpieczeństwa.

CEL OPERACYJNY		KIERUNKI DZIAŁAŃ I DZIAŁANIA	
2.4.	Rozwój kapitału społecznego i wzrost integracji społecznej.	2.4.1	Wspieranie inicjatyw obywatelskich oraz działalności instytucji, organizacji i stowarzyszeń w zakresie prowadzenia aktywności społecznych i obywatelskich.
		2.4.2	Zwiększenie poziomu partycypacji mieszkańców w zarządzaniu Gminą, w tym: A. Tworzenie mechanizmów i narzędzi konsultacji społecznych. B. Wzrost znaczenia i dostępności e-usług i e-urzędu.
		2.4.3	Rozwój kompetencji osób dorosłych, w tym: A. Podnoszenie kwalifikacji i umiejętności zawodowych osób dorosłych. B. Wspieranie reorientacji zawodowej osób poszukujących lub zmieniających pracę. C. Wspieranie postaw przedsiębiorczych i samozatrudnienia.

CEL OPERACYJNY		KIERUNKI DZIAŁAŃ I DZIAŁANIA	
2.5.	Rozwój opieki zdrowotnej i ochrony zdrowia	2.5.1.	Rozwój infrastruktury ochrony zdrowia.
		2.5.2.	Zwiększenie dostępności do specjalistycznej opieki zdrowotnej w szczególności leczenia i profilaktyki chorób cywilizacyjnych, rehabilitacji oraz leczenia uzależnień.
		2.5.3.	Poprawa jakości i dostępności i wspieranie rozwoju różnych form usług zdrowotnych, w tym pielęgnacyjno-opiekuńczych.
		2.5.4.	Wspieranie inicjatyw na rzecz profilaktyki zdrowia oraz promocji zdrowia i zdrowego trybu życia.
		2.5.5.	Kształtowanie warunków sprzyjających aktywności fizycznej mieszkańców, w tym: A. Organizacja zabaw, konkursów i imprez sportowych dla dzieci, młodzieży lub dorosłych. B. Wspieranie działalności klubów sportowych.

**CEL STRATEGICZNY 3:**

**ROZWÓJ DOSTĘPNOŚCI KOMUNIKACYJNEJ I INNOWACJI CYFROWEJ WRAZ  
Z PROMOCJĄ GMINY**

CEL OPERACYJNY		KIERUNKI DZIAŁAŃ I DZIAŁANIA	
3.1.	Zwiększanie dostępności transportowej i powiązań komunikacyjnych	3.1.1.	Poprawa jakości i dostępności układu komunikacyjnego, w tym: A. Podniesienie rangi drogi krajowej nr 57 (z poziomu klasy G na klasę GP). B. Modernizacja drogi wojewódzkiej nr 600. C. Budowa obwodnicy w miejscowości Dźwierzuty. D. Budowa obwodnicy w miejscowości Linowo. E. Remont, modernizacja, przebudowa lub rozbudowa dróg powiatowych. F. Remont, modernizacja, przebudowa lub rozbudowa dróg gminnych. G. Remont, modernizacja, przebudowa lub rozbudowa dróg wewnętrznych. H. Budowa nowych dróg gminnych i wewnętrznych.
		3.1.2.	Modernizacja dróg transportu rolniczego.
		3.1.3.	Poprawa bezpieczeństwa ruchu drogowego.
		3.1.4.	Budowa, rozbudowa lub przebudowa infrastruktury towarzyszącej ciągom komunikacyjnym (chodników, poboczy, parkingów, ścieżek rowerowych i innej infrastruktury towarzyszącej).
		3.1.5.	Rozwój infrastruktury rowerowej.
		3.1.6.	Zwiększenie dostępu do usług komunikacji zbiorowej, poprzez zwiększenie liczby przystanków autobusowych oraz modernizację przystanków istniejących.
		3.1.7.	Budowa infrastruktury do ładowania pojazdów o napędach alternatywnych, w tym elektrycznych.

CEL OPERACYJNY		KIERUNKI DZIAŁAŃ I DZIAŁANIA	
3.2.	Rozwój nowoczesnych technologii i innowacji cyfrowych	3.2.1.	Zapewnienie powszechnego dostępu do Internetu, w tym: A. Rozbudowa sieci światłowodowej. B. Wspieranie działań na rzecz udostępnienia innowacyjnych rozwiązań zapewniających dostępność i właściwą jakość połączeń internetowych, w tym technologii satelitarnych.
		3.2.2.	Zwiększenie dostępności mobilnych sieci komórkowych, w tym: A. Poprawa przepustowości i jakości połączeń telefonii komórkowej. B. Poprawa przepustowości i jakości mobilnego Internetu w technologii 4G (LTE). C. Wspieranie działań na rzecz udostępnienia zasięgu mobilnego Internetu w technologii 5G.
		3.2.3.	Rozwój e-usług publicznych oraz dostępności i jakości e-urzędu, w tym: A. Doskonalenie form przekazu treści portalu internetowego Urzędu Gminy.

			<p>B. Zwiększenie dostępności portalu internetowego Urzędu Gminy, dla osób niepolskojęzycznych – wprowadzenie innych wersji językowych.</p> <p>C. Poprawa jakości portali internetowych jednostek organizacyjnych i instytucji, podległych Gminie.</p> <p>D. Stworzenie aplikacji mobilnej Gminy Dźwierzuty.</p> <p>E. Rozwój i poprawa funkcjonalności Systemu Informacji Przestrzennej Gminy.</p> <p>F. Rozwój e-usług jednostek podległych np. biblioteka, Ośrodek Kultury, Szkoły, Sołectwa itp.</p>
		3.2.4.	Wspieranie wykorzystania i rozwoju technologii cyfrowych w działalności gospodarczej.
		3.2.5.	Popularyzacja metod i możliwości wykorzystania Internetu, zwłaszcza wśród osób zagrożonych wykluczeniem cyfrowym.

CEL OPERACYJNY		KIERUNKI DZIAŁAŃ I DZIAŁANIA	
3.3.	Aktywna promocja Gminy	3.3.1.	Stworzenie kompleksowej oferty turystycznej, w oparciu o posiadane zasoby materialne (infrastruktura) i niematerialne (walory przyrodnicze).
		3.3.2.	Stworzenie kompleksowej oferty inwestycyjnej.
		3.3.3.	Doskonalenie wykorzystania mediów społecznościowych w działaniach informacyjnych, promocyjnych i w dialogu ze społeczeństwem.
		3.3.4.	Upowszechnienie informacji o Gminie, jako atrakcyjnym miejscu wypoczynku i inwestycji.
		3.3.5.	Zawiązanie współpracy partnerstwa (gminy partnerskie) w celu wymiany kulturalnej, gospodarczej i informacyjnej.

**CEL STRATEGICZNY 4:**

OCHRONA ŚRODOWISKA, WALORÓW PRZYRODNICZYCH ORAZ POTENCJAŁU KULTUROWEGO

CEL OPERACYJNY		KIERUNKI DZIAŁAŃ I DZIAŁANIA	
4.1.	Świadoma i racjonalna polityka przestrzenna	4.1.1.	<p>Dążenie do zwartości zabudowy, w tym:</p> <p>A. Koncentracja zabudowy poszczególnych miejscowości, w oparciu o dostępną infrastrukturę komunikacyjną i techniczną.</p> <p>B. Przeciwdziałanie rozpraszaniu zabudowy na tereny otwarte i wartościowe przyrodniczo.</p>
		4.1.2.	Opracowywanie lub zmiana miejscowych planów zagospodarowania przestrzennego.
		4.1.3.	Opracowanie planu ogólnego gminy.
		4.1.4.	<p>Uświadamianie społeczności lokalnej w zakresie istoty i znaczenia racjonalnego planowania przestrzennego, w tym:</p> <p>A. Przeprowadzanie warsztatów, szkoleń lub spotkań.</p> <p>B. Zwiększanie roli partycypacji społecznej przy opracowaniu dokumentów planowania przestrzennego.</p>

		4.1.5.	Pozyskiwanie nowych terenów inwestycyjnych, poprzez wykup oraz zmianę przeznaczenia na potrzeby funkcjonowania strefy aktywizacji gospodarczej.
		4.1.6.	Podjęcie działań na rzecz rewitalizacji, w tym: A. Delimitacja obszarów wymagających działań rewitalizacyjnych. B. Rewitalizacja zidentyfikowanych obszarów problemowych (wymagających interwencji).

CEL OPERACYJNY		KIERUNKI DZIAŁAŃ I DZIAŁANIA	
4.2.	Zachowanie materialnych i niematerialnych zasobów kultury i dziedzictwa	4.2.1.	Wspieranie prac konserwatorskich, w tym restauratorskich, renowacyjnych i rewaloryzacyjnych obiektów i obszarów zabytkowych.
		4.2.2.	Adaptacja obiektów zabytkowych do nowych funkcji, w tym kulturalnych, turystycznych i społecznych
		4.2.3.	Powiększanie zasobów dziedzictwa kulturowego, w tym: A. Aktualizacja Gminnej Ewidencji Zabytków i Gminnej Ewidencji Obiektów Archeologicznych. B. Inwentaryzacja i digitalizacja zasobów dziedzictwa kulturowego. C. Przygotowywanie i wydawanie publikacji poświęconych dziedzictwu kulturowemu. D. Poszukiwanie, odkrywanie i pielęgnowanie lokalności, tradycji, wierzeń, obrzędów charakterystycznych dla gminy Dźwierzuty i regionu. E. Pomoc w renowacji zabytkowego wyposażenia obiektów sakralnych.
		4.2.4.	Ochrona obiektów sakralnych, w tym: A. Renowacje i właściwa ekspozycja obiektów kultu religijnego, w tym kapliczek i krzyży przydrożnych. B. Utrzymanie i bieżąca konserwacja cmentarzy.
		4.2.5.	Ochrona udokumentowanych stanowisk archeologicznych.

CEL OPERACYJNY		KIERUNKI DZIAŁAŃ I DZIAŁANIA	
4.3.	Ochrona i zachowanie walorów i zasobów środowiska	4.3.1.	Ochrona obszarów cennych przyrodniczo, w tym: A. Ochrona ustanowionych form ochrony przyrody. B. Przeciwdziałanie fragmentacji składowych ponadlokalnego systemu przyrodniczego (korytarzy i płatów ekologicznych o randze ponadlokalnej). C. Promocja walorów przyrodniczych Gminy. D. Przygotowywanie i wydawanie publikacji poświęconych walorom przyrodniczym.
		4.3.2.	Racjonalne gospodarowanie zasobami leśnymi, w tym: A. Ochrona zwartych kompleksów leśnych. B. Zwiększenie lesistości.
		4.3.3.	Racjonalne wykorzystanie zasobów wód podziemnych i powierzchniowych.
		4.3.4.	Minimalizacja przeznaczenia na cele nierolnicze gruntów rolnych chronionych klas bonitacyjnych.
		4.3.5.	Ochrona zasobów surowcowych, w tym: A. Ochrona udokumentowanych złóż kopalin. B. Dokumentowanie nowych złóż kopalin.

CEL OPERACYJNY		KIERUNKI DZIAŁAŃ I DZIAŁANIA	
4.4.	Poprawa stanu i jakości środowiska oraz zapobieganie zagrożeniom naturalnym.	4.4.1.	<p>Wdrażanie rozwoju niskoemisyjnego, w tym:</p> <ul style="list-style-type: none"> <li>A. Zmniejszenie emisji zanieczyszczeń oraz ograniczenie niskiej emisji poprzez wymianę niskosprawnych kotłów na paliwa stałe na urządzenia wysokosprawne i spełniające normy.</li> <li>B. Zwiększenie efektywności energetycznej poprzez termomodernizację i stosowanie rozwiązań zmniejszających zużycie energii.</li> <li>C. Zwiększenie wykorzystania odnawialnych źródeł energii.</li> </ul>
		4.4.2.	<p>Rozwój systemu gospodarki odpadami, w tym:</p> <ul style="list-style-type: none"> <li>A. Budowa punktu selektywnej zbiórki odpadów komunalnych w miejscowości Dźwierzuty.</li> <li>B. Wyposażenie miejsc publicznych w nowe pojemniki do gniazdowej zbiórki odpadów komunalnych.(gminna polityka jest taka aby odchodzić od gniazdowania odpadów; zgodnie z naszą uchwałą każdy wytwórca odpadów ma sam zapewnić sobie pojemniki na odpady).</li> <li>C. Wyposażenie miejsc publicznych w nowe pojemniki do gniazdowej zbiórki odpadów komunalnych.</li> <li>D. Eliminacja miejsc nielegalnego składowania odpadów komunalnych.</li> <li>E. Selektywne zbieranie odpadów.</li> <li>F. Usuwanie wyrobów zawierających azbest.</li> <li>G. Usuwanie folii rolniczej i innych odpadów pochodzących z działalności rolniczej.</li> <li>H. Zmniejszenie zanieczyszczeń pochodzących z rolnictwa.</li> </ul>
		4.4.3.	<p>Zapewnienie dobrego stanu wód, w tym:</p> <ul style="list-style-type: none"> <li>A. Rozbudowa i modernizacja infrastruktury wodno-ściekowej.</li> <li>B. Monitorowanie jakości wód.</li> <li>C. Prowadzenie kontroli przestrzegania warunków wprowadzania ścieków do wód lub do ziemi.</li> <li>D. Budowa szczelnych zbiorników na gnojowicę lub gnojówkę oraz płyt obornikowych w gospodarstwach rolnych.</li> <li>E. Wspieranie i promocja ograniczenia nadmiernego stosowania nawozów sztucznych i środków ochrony roślin.</li> <li>F. Przygotowanie analizy techniczno-ekonomicznej gospodarowania ściekami w celu ograniczenia dopływu zanieczyszczeń komunalnych do wód.</li> </ul>
		4.4.4.	<p>Rekultywacja gruntów i zdegradowanych gleb, w tym:</p> <ul style="list-style-type: none"> <li>A. Eliminacja niekoncesjonowanej eksploatacji złóż.</li> <li>B. Rekultywacja terenów o niekorzystnych przekształceniach powierzchni ziemi, w tym wyrobisk.</li> <li>C. Poprawa warunków glebowych poprzez racjonalne nawożenie i stosowanie odpowiednich upraw.</li> </ul>



		4.4.5.	Ograniczenie uciążliwości akustycznych, w tym: A. Minimalizacja istniejących uciążliwości akustycznych. B. Zapobieganie potencjalnym uciążliwościom akustycznym.
		4.4.6.	Monitoring zanieczyszczeń środowiska i wdrożenie mechanizmów i narzędzi ograniczających działalność wpływającą na zanieczyszczanie.
		4.4.7.	Ochrona przed podtopieniami, suszą i deficytem wody, w tym: A. Realizacja przedsięwzięć zmierzających do zwiększania lub odtwarzania naturalnej retencji. B. Ograniczenie strat wody poprzez jej ponowne wykorzystanie do celów gospodarczych („deszczówka”, „szara woda”). C. Retencja i zagospodarowanie wód opadowych i roztopowych na terenach zurbanizowanych. D. Zwiększenie ilości i czasu retencji wód na gruntach rolnych. E. Analiza możliwości zwiększenia retencji na terenach leśnych, rolniczych i zurbanizowanych. F. Modernizacja, remont urządzeń melioracyjnych.
		4.4.8.	Realizacja automatycznej stacji meteorologicznej, umożliwiającą wgląd na aktualną sytuację pogodową.
		4.4.9.	Edukacja ekologiczna mieszkańców, w szczególności w zakresie: A. Ochrony klimatu i jakości powietrza. B. Adaptacji do postępujących zmian klimatu, zwłaszcza przystosowania do ekstremalnych zjawisk pogodowych. C. Segregacji odpadów i szkodliwości spalania odpadów.

### 3 OCZEKIWANE REZULTATY I WSKAŹNIKI ICH OSIĄGNIĘCIA

Wskazane kierunki rozwoju strategicznego wskazują na sposoby rozwiązywania najważniejszych problemów, zmniejszania barier rozwojowych, wzmacniania lokalnego potencjału oraz wykorzystywania zasobów własnych i szans pojawiających się w otoczeniu, a także łączenia działań z różnych dziedzin w zintegrowane projekty.

Struktura kierunków działań i działań tworzy logicznie powiązany system, który powinien zapewnić osiągnięcie zakładanych celów operacyjnych, co z kolei posłuży osiągnięciu celów strategicznych, a w konsekwencji sformułowanej wizji rozwoju. Ponadto, kierunki działań i działania, planowane w ramach poszczególnych celów, przenikają i uzupełniają się wzajemnie, umożliwiając efekt synergii (wartości dodanej) rozwoju strategicznego gminy Dźwierzuty.

W poniższej tabeli zaprezentowano sugerowane wskaźniki realizacji planowanych celów operacyjnych oraz trend zmian, obrazujący oczekiwany rezultat poszczególnych kierunków działań i działań, a tym samym przyszłościową ocenę stopnia realizacji Strategii.

W tabeli pominięto prezentację „wskaźników oczywistych”, dotyczących inwestycji jednostkowych, gdzie miarą jest realizacja lub brak realizacji (tak/nie). Dotyczy to m.in. ważnych dla wdrożenia zakładanej wizji rozwoju działań, jak np. budowa przedszkola w Orzynach.

Ponadto, zaprezentowane wskaźniki stanowią katalog otwarty, możliwy do modyfikacji i uzupełnień. Należy jednakże pamiętać, aby podczas raportowania efektów (por. rozdz. 7.2.) uwzględniać jednakowe wskaźniki, w celu rzetelnej analizy porównawczej i oceny skuteczności wdrażania Strategii Rozwoju. Nie oznacza to jednak, że w nie należy ich brać pod uwagę w ocenie końcowych rezultatów Strategii – przeciwnie, stanowią one podstawowe mierniki oceny.

Tab. 2 Sugerowane wskaźniki i oczekiwany trend zmian dla 1 celu strategicznego

CELE OPERACYJNE	PROPONOWANE WSKAŹNIKI	MIARA	WARTOŚĆ*	OCZEKIWANY TREND
Poprawa stanu i dostępności infrastruktury technicznej	Długość sieci kanalizacji sanitarnej	km	96,1	↑
	Udział ludności korzystającej z sieci kanalizacyjnej	%	60,4	↑
	Liczba przydomowych oczyszczalni ścieków	szt.	45	↑
	Liczba zbiorników bezodpływowych na nieczystości	szt.	665	↓
	Długość sieci wodociągowej	km	213,4	↑
	Udział ludności korzystającej z sieci wodociągowej	%	84,5	↑
	Liczba zbiorników retencyjnych (obiektów małej retencji wodnej/„oczek”)	szt.	--	↑
	Długość kablowych linii elektroenergetycznych	km	--	↑
	Łączna moc wolnostojących urządzeń i instalacji OZE	MW	--	↑
	Liczba indywidualnych systemów OZE (mikroinstalacji)	szt.	--	↑
Wzrost poziomu bezpieczeństwa publicznego i poprawa jakości życia	Ilość środków z budżetu przeznaczona na utrzymanie zieleni	zł	94 920,00	↑
	Ilość środków z budżetu przeznaczona na oświetlenie ulic, placów i dróg	zł	147 151,94	↑
	Liczba stwierdzonych przestępstw	szt.	121	↓
	Stopień wykrywalności przestępstw	%	74,2	↑
	Liczba urządzeń gminnego monitoringu wizyjnego	szt.	18	↑
	Liczba mieszkańców komunalnych	szt.	52	↑

CELE OPERACYJNE	PROPONOWANE WSKAŹNIKI	MIARA	WARTOŚĆ*	OCZEKIWANY TREND
Poprawa atrakcyjności turystycznej i rekreacyjno-wypoczynkowej	Liczba obiektów sportowo-rekreacyjnych (w tym m.in. stadionów, placów zabaw, boisk, siłowni itd.)	szt.	40	↑
	Liczba obiektów noclegowych/ miejsc noclegowych	szt.	--	↑
	Liczba zorganizowanych imprez sportowych	szt.	2	↑
	Liczba zorganizowanych imprez kulturalnych	szt.	58	↑
Rozwój przedsiębiorczości i otoczenia biznesu	Liczba osób zatrudnionych w Urzędzie Gminy w ramach prac interwencyjnych	szt.	3	↑
	Liczba praktyk oraz staży w Urzędzie Gminy i podległych jednostkach administracyjnych	szt.	3	↑
	Liczba podmiotów gospodarczych w przeliczeniu na 10 tys. mieszkańców w wieku produkcyjnym	szt.	1164,2	↑
	Liczba osób fizycznych prowadzących działalność gospodarczą	os.	353	↑
Rozwój gospodarstw rolnych i sektora rolno-spożywczego	Liczba gospodarstw rolnych	szt.	489	↑
	Liczba pracujących w gospodarstwach rolnych	os.	1 280	↑
	Liczba gospodarstw domowych z dochodem z działalności rolniczej	szt.	480	↑
	Średnia wielkość gospodarstwa rolnego	ha	27,16	↑
	Liczba gospodarstw rolnych prowadząca sprzedaż własnych produktów rolnych	szt.	275	↑
	Udział działu Rolnictwo i łowiectwo w wydatkach budżetowych Gminy	%	10,47	↑

\*stan na 2021 r.

Materiał źródłowy: Opracowane własne.

Tab. 3 Sugerowane wskaźniki i oczekiwany trend zmian dla 2 celu strategicznego

CELE OPERACYJNE	PROPONOWANE WSKAŹNIKI	MIARA	WARTOŚĆ*	OCZEKIWANY TREND
Poprawa stanu i dostępności infrastruktury instytucji kultury oraz kształtowanie i promowanie wartości kulturowych	Liczba zmodernizowanych budynków w których świadczone są usługi społeczne o charakterze kulturalnym	szt.	2	↑
	Liczba wybudowanych nowych świetlic wiejskich	szt.	0	↑
	Liczba inicjatyw kulturalnych zrealizowanych w świetlicach wiejskich	szt.	30	↑
	Budżet roczny instytucji kultury	zł	657 289,59	↑
	Liczba organizacji i stowarzyszeń związanych z kulturą i twórczością regionalną (kół gospodyń wiejskich, twórców lub innych).	szt.	6	↑
	Liczba zorganizowanych imprez i wydarzeń kulturalnych	szt.	58	↑
	Liczba zdarzeń – uczestnictwa w regionalnych, ogólnopolskich i międzynarodowych wydarzeniach kulturalnych i promocyjnych	szt.	7	↑
Poprawa jakości kształcenia i edukacji	Liczba placówek żłobkowych i przedszkolnych	szt.	4	↑
	Liczba dzieci uczęszczających do przedszkoli	os.	149	↑
	Liczba szkół podstawowych	szt.	4	--
	Liczba uczniów uczęszczających do szkół podstawowych	os.	409	--
	Liczba szkół ponadpodstawowych	szt.	0	--

CELE OPERACYJNE	PROPONOWANE WSKAŹNIKI	MIARA	WARTOŚĆ*	OCZEKIWANY TREND
	Liczba uczniów uczęszczających do szkół ponadpodstawowych	os.	0	--
	Ilość dotacji celowych przeznaczona na wyposażenie szkół w podręczniki, materiały edukacyjne lub ćwiczeniowe	zł.	33 573,35	↑
	Ilość środków przeznaczona na doskonalenie zawodowe nauczycieli	zł.	33 419,63	↑
Ograniczenie problemów społecznych	Odsetek mieszkańców korzystających ze świadczeń pomocy społecznej	%	18	↓
	Liczba złożonych Niebieskich Kart**	szt.	7	↓
	Liczba rodzin objęta wsparciem asystenta rodziny	szt.	10	↓
	Liczba udzielonych porad, w tym terapeutycznych i psychologicznych	szt.	458	↑
	Liczba zorganizowanych spotkań (np. zespołu interdyscyplinarnego) w celu przeciwdziałaniu zjawisku przemocy	szt.	4	↑
	Liczba uczniów otrzymujących wsparcie finansowe w formie stypendium socjalnego	os.	129	↑
Rozwój kapitału społecznego i wzrost integracji społecznej.	Liczba organizacji pozarządowych	szt.	19	↑
	Liczba pracujących na 1000 mieszkańców	os.	53	↑
	Udział bezrobotnych zarejestrowanych w liczbie ludności w wieku produkcyjnym	%	6,3	↓
	Frekwencja w wyborach powszechnych	%	57,1	↑
Rozwój opieki zdrowotnej i ochrony zdrowia	Liczba aptek lub punktów aptecznych	szt.	1	↑
	Liczba przychodni lekarskich na 10 tys. mieszkańców	szt.	3	↑
	Liczba udzielonych porad lekarskich w zakresie ambulatoryjnej opieki zdrowotnej	szt.	21 811	↑
	Udział wydatków z budżetu na dział ochrony zdrowia	%	0,45	↑
	Liczba klubów sportowych	szt.	1	↑
	Liczba członków w klubach sportowych	os.	97	↑

\*stan na 2021 r.

\*\* stan na 2019 r. (brak nowszych danych).

Materiał źródłowy: Opracowanie własne.

Tab. 4 Sugerowane wskaźniki i oczekiwany trend zmian dla 3 celu strategicznego

CELE OPERACYJNE	PROPONOWANE WSKAŹNIKI	MIARA	WARTOŚĆ*	OCZEKIWANY TREND
Zwiększanie dostępności transportowej i powiązań komunikacyjnych	Długość dróg publicznych poziomu ponadgminnego o nawierzchni utwardzonej	km	121	↑
	Długość dróg publicznych poziomu gminnego o nawierzchni utwardzonej	km	4,7	↑
	Liczba zainstalowanych progów zwalniających na drogach gminnych	szt.	5	↑
	Długość ścieżek rowerowych	m	2 280	↑
	Liczba przystanków autobusowych (dane BDOT)	szt.	53	↑
	Liczba punktów do ładowania pojazdów o napędach alternatywnych, w tym elektrycznych	szt.	0	↑
Rozwój nowoczesnych	Liczba miejscowości z dostępem do sieci światłowodowej	szt.	7	↑

technologii i innowacji cyfrowych	Liczba stacji bazowych telefonii komórkowej (GSM)	szt.	5	↑
	Liczba komputerów użytkowych w bibliotekach publicznych	szt.	9	↑
	Liczba zorganizowanych e-spotkań z władzami oraz pracownikami Gminy	szt.	--	↑
Aktywna promocja Gminy	Liczba zrealizowanych inicjatyw promocyjnych (bez względu na rodzaj)	szt.	--	↑
	Liczba gmin partnerskich	szt.	1	↑

\*stan na 2021 r.

Materiał źródłowy: Opracowanie własne.

Tab. 5 Sugerowane wskaźniki i oczekiwany trend zmian dla 4 celu strategicznego

CELE OPERACYJNE	PROPONOWANE WSKAŹNIKI	MIARA	WARTOŚĆ*	OCZEKIWANY TREND
Świadoma i racjonalna polityka przestrzenna	Udział powierzchni objętej miejscowymi planami zagospodarowania przestrzennego	%	1,8	↑
	Liczba wydanych decyzji o warunkach zabudowy i zagospodarowania przestrzennego	szt.	240	↓
Zachowanie materialnych i niematerialnych zasobów kultury i dziedzictwa	Liczba obiektów lub obszarów zabytkowych, w których zrealizowano prace konserwatorskie, restauratorskie, renowacyjne lub rewaloryzujące	szt.	--	↑
	Udział środków z budżetu przeznaczona na dział Kultura i ochrona dziedzictwa narodowego	%	2,23	↑
	Liczba działań poświęconych ochronie i promocji niematerialnego dziedzictwa kulturowego	szt.	8	↑
Ochrona i zachowanie walorów i zasobów środowiska	Lesistość	%	26,7	↑
	Powierzchnia odnowień i zalesień lasów	ha	0	↑
	Stopień zasklepienia gruntów	%	1,7	↓
	Powierzchnia objęta obszarową formą ochrony przyrody	ha	10 147,7	--
	Liczba obiektowych form ochrony przyrody	szt.	6	↑
Poprawa stanu i jakości środowiska oraz zapobieganie zagrożeniom naturalnym	Emisja dwutlenku węgla	t	13 678,04**	↓
	Liczba wymienionych nisko sprawnych i nieefektywnych urządzeń grzewczych (pieców na paliwo stałe)	szt.	--	↑
	Zużycie energii finalnej	Mwh/rok	31 105,27**	↓
	Liczba budynków publicznych poddanych termomodernizacji	szt.	2	↑
	Liczba budynków prywatnych poddanych termomodernizacji	szt.	--	↑
	Stosunek odpadów zebranych selektywnie do ogółu odpadów	%	46,6	↑
	Poziom recyklingu i przygotowania do ponownego użycia odpadów komunalnych (papier, metal, tworzywa sztuczne i szkło)	%	1	↑
	Liczba koszy na śmieci	szt.	60	↑
	Ilość wyrobów azbestowych poddanych do utylizacji	Mg	--	↑
	Udział strat wody w łącznej ilości dostarczonej wody	%	9,8	↓
	Liczba zorganizowanych szkoleń i/lub warsztatów wśród mieszkańców z zakresu edukacji ekologicznej	szt.	--	↑

\*stan na 2021 r.

\*\* stan na 2020 r.

Materiał źródłowy: Opracowanie własne.

## 4 MODEL STRUKTURY FUNKCJONALNO-PRZESTRZENNEJ GMINY

Model struktury funkcjonalno-przestrzennej to schemat obrazujący zbiór elementów, które w szczególny sposób wpływają na szeroko pojęty rozwój społeczno-gospodarczy, odbywający się na terytorium gminy. Model stanowi ilustrację założeń ukierunkowanej terytorialnie polityki rozwoju lokalnego. Przedstawia długookresową strategiczną wizję rozwoju gminy, wynikającą z uwarunkowań związanych z jej położeniem, trendami rozwojowymi oraz kierunki zmian oczekiwanych w wyniku realizacji strategii. Prezentuje wybrane cele jakościowe i ilościowe w kontekście przestrzennym.

Gmina Dźwierzuty jest średniej wielkości gminą wiejską, położoną w województwie warmińsko-mazurskim, w północnej części powiatu szczycieńskiego. Jej trzonem komunikacyjnym jest droga krajowa nr 57, łącząca Bartoszyce z Pułtuskim. Ponadto, istotnym ciągiem komunikacyjnym jest droga wojewódzka nr 600 oraz drogi powiatowe, które zapewniają połączenia z lokalnymi miejscowościami.

Uwzględniając przyszłościowy, docelowy układ sieci dróg ekspresowych i autostrad gmina Dźwierzuty odznaczać się będzie dobrym poziomem dostępności transportowej. Najbliższymi, kluczowymi szlakami komunikacji drogowej (po ich pełnym zrealizowaniu) będą:

- droga ekspresowa S16, do której dojazd z Dźwierzut zajmie ok. 15 min (18 km, z centrum Dźwierzut do węzła drogowego w Biskupcu),
- droga ekspresowa S7, do której dojazd z Dźwierzut zajmie ok. 50 min (65 km, centrum Dźwierzut do węzła drogowego w Olsztynku).

Nie przewiduje się na terenie Gminy inwestycji kolejowych związanych z planowaną realizacją Centralnego Portu Komunikacyjnego.

Pod względem środowiskowym obserwuje się stosunkowo znaczne zróżnicowanie wewnętrzne Gminy. Największe walory przyrodniczo-krajobrazowe występują na obszarach objętych chronionymi tzn. na terenach objętych formami ochrony przyrody tj. rezerwat przyrody, obszary Natura 2000 (ostoje ptasie i ostoja siedliskowa), obszary chronionego krajobrazu oraz zespół przyrodniczo-krajobrazowy.

W skład gminy Dźwierzuty wchodzi miejscowości: Augustowo, Babięty, Budy, Byki, Dąbrowa, Dźwierzutki, Dźwierzuty, Gisiel, Grądy, Grodziska, Jabłonka, Jeleniowo, Julianowo, Julkowo, Kałęczyn, Kulka, Laurentowo, Linowo, Łupowo, Małszewko, Miętkie, Mirowo, Mycielin, Nowe Kiejkuty, Olszewki, Orzyny, Popowa Wola, Przytuły, Rańsk, Rogale, Rów, Rummy, Rusek Mały, Rutkowo, Sąpłaty, Stankowo, Szczepankowo, Śledzie, Targowo, Targowska Wola, Targowska Wólka, Zalesie, Zazdrość oraz Zimna Woda.

Najistotniejszym ośrodkiem funkcjonalnym jest miejscowość Dźwierzuty, będące siedzibą Gminy i najbardziej zaludnioną miejscowością. W obrębie Dźwierzut skupiają się funkcje administracyjne, edukacyjne, kulturowe, handlowo-gospodarcze oraz mieszkaniowe i rolnicze. Ponadto, świadczone są usługi medyczne i ochrony zdrowia, a także znajdują się obiekty o charakterze sportowo-rekreacyjnym. Dźwierzuty należy zatem uznać „centrum funkcjonalne” Gminy.

Za najważniejsze „ośrodki wspomagające” należy uznać miejscowości odznaczające się najwyższym zaludnieniem (zaraz po Dźwierzutach), miejscowości zlokalizowane wzdłuż głównych ciągów komunikacyjnych (drogi krajowej nr 57, drogi wojewódzkiej nr 600) oraz miejscowości wspomagające „centrum funkcjonalne” tle turystyczno-wypoczynkowym, kulturowym, czy handlowo-gospodarczym, tj.: Orzyny, Rańsk, Targowo, Linowo, Miętkie i Nowe Kiejkuty.

Pozostałe miejscowości pełnią głównie funkcje rolnicze i mieszkalne oraz odznaczają się niskim lub bardzo niskim stopniem zaludnienia.

W obowiązujących „Studium uwarunkowań i kierunków zagospodarowania przestrzennego gminy Dźwierzuty” dokonano podziału na cztery zasadnicze strefy polityki przestrzennej, co zobrazowano na rysunku modelu struktury funkcjonalno-przestrzennej. Wyróżnione zostały:

- strefa „I” centralna – obejmująca tereny istniejącego i przyszłego zagospodarowania w granicach miejscowości Dźwierzuty wraz z terenami przyległymi;
- strefa „II” krajobrazowa – obejmująca północno-wschodnią część Gminy, z występującymi obszarami cennymi przyrodniczo i krajobrazowo, w tym powierzchniowymi formami przyrody;
- strefa „III” rolniczo-gospodarcza – obejmująca północną i środkowo – południową część Gminy;
- strefa „IV” turystyczna – obejmująca części gminy w rejonach jezior: Sąpląty, Sasek Wielki, Łęsk i jeziora Rańskiego.

W odniesieniu do w/w stref (a także ich podstref) ustalone zostały ogólne zasady zagospodarowania i użytkowania terenów. Najważniejsze z nich to<sup>2</sup>:

- dla strefy „I” centralnej:
  - *kształtowanie nowej zabudowy z zachowaniem zasad ładu przestrzennego. Tworzenie jednolitej zwartej struktury urbanistycznej w celu łączenia istniejącego i projektowanego zagospodarowania.*
  - *modernizacja, porządkowanie i uzupełnienie zabudowy istniejącego układu przestrzennego w celu zintegrowania terenów zabudowy mieszkaniowej jednorodzinnej, mieszkaniowej wielorodzinnej z terenami usługowo – handlowymi znajdujących się w centrum miejscowości;*
  - *ochrona dóbr kultury, zabytków i stanowisk archeologicznych;*
  - *kształtowanie miejscowości Dźwierzuty jako ośrodka usług i handlu w gminie;*
  - *rozwój zabudowy mieszkaniowej jednorodzinnej, wielorodzinnej, usługowej (...);*
  - *lokalizacja obiektów uciążliwych na terenach zabudowy mieszkaniowej jednorodzinnej, wielorodzinnej, usługowej w rejonie podstrefy A1 zezwala się pod warunkiem, że uciążliwość tych obiektów zamknie się w granicach danej inwestycji;*
  - *lokalizowanie nowej zabudowy mieszkaniowej jednorodzinnej, wielorodzinnej, usługowej powinna odbywać się wraz z budową dróg dojazdowych oraz sieci infrastruktury technicznej w szczególności sieci wodociągowej, kanalizacyjnej i sieci elektroenergetycznej.*
  - *zezwala się na lokalizację obiektów związanych z rekreacją i wypoczynkiem, w szczególności obiektów sportowych i obiektów użyteczności publicznej, a także ogródków działkowych.*
  - *zabrania się lokalizacji elektrowni wiatrowych;*
  - *lokalizacja inwestycji celu publicznego z zakresu łączności jest możliwa pod warunkiem uwzględnienia uwarunkowań: przyrodniczych i krajobrazowych, a w szczególności dotyczących ochrony życia i zdrowia ludzi;*
  - *dopuszcza się lokalizację przedsięwzięć mogących znacząco oraz mogących potencjalnie znacząco oddziaływać na środowisko, jednakże ostateczna ich lokalizacja uzależniona będzie od wpływu tych działalności na środowisko, który określić należy na podstawie sporządzonych stosownych dokumentów z zakresu oddziaływania na środowisko;*

<sup>2</sup> Materiał źródłowy: „Studium uwarunkowań i kierunków zagospodarowania przestrzennego gminy Dźwierzuty”, 2021, str. 10-18

- dla strefy „II” krajobrazowej:
  - *lokalizowanie nowej zabudowy należy dostosować do przepisów dotyczących ochrony środowiska, a w szczególności przepisów dotyczących zespołu przyrodniczo-krajobrazowego Rzeki Babant i Jezioro Białe. Jednocześnie zakazuje się w stosunku do obszarów Natura 2000 podejmowania działań mogących, osobno lub w połączeniu z innymi działaniami, znacząco negatywnie oddziaływać na cele ochrony obszaru Natura 2000, w tym w szczególności pogorszyć stan siedlisk przyrodniczych lub siedlisk gatunków roślin i zwierząt, dla których ochrony wyznaczono obszar Natura 2000 lub wpłynąć negatywnie na gatunki, dla których ochrony został wyznaczony obszar Natura 2000, lub pogorszyć integralność obszaru Natura 2000 lub jego powiązania z innymi obszarami;*
  - *nowe obiekty budowlane o charakterze rolniczym, mieszkalnym oraz zabudowy rekreacji indywidualnej powinny być lokalizowane w obrębie wsi na terenach zwartej zabudowy wsi, z nawiązaniem do istniejącej linii zabudowy;*
  - *dla miejscowości położonych w granicach strefy adaptuje się istniejącą zabudowę mieszkaniową, usługową i turystyczną;*
  - *w celu szczegółowej lokalizacji zabudowy należy sporządzić miejscowe plany zagospodarowania przestrzennego w granicach administracyjnych miejscowości, w których wyznaczono strefy polityki przestrzennej o funkcji mieszkaniowej jednorodzinnej i usługowej*
  - *zabrania się lokalizacji obiektów mogących negatywnie wpływać na jakość wód;*
  - *lokalizacja inwestycji celu publicznego z zakresu łączności jest możliwa pod warunkiem uwzględnienia uwarunkowań: przyrodniczych i krajobrazowych, a w szczególności dotyczących ochrony życia i zdrowia ludzi;*
  - *zabrania się lokalizacji elektrowni wiatrowych;*
  - *zakrzaczenia i zadrzewienia nadbrzeża należy pozostawić w formie niezmienionej w celu ochrony brzegów przed erozją;*
  - *preferuje się ekologiczne metody produkcji rolniczej, oparte na nawożeniu naturalnym z ograniczeniem pestycydów;*
  - *w granicach obszarów chronionych na podstawie przepisów ustawy o ochronie przyrody obowiązują ustalenia zawarte w odrębnych aktach prawnych;*
  - *nową zabudowę należy dostosować do istniejącej oraz nawiązać skalą, formą, parametrami technicznymi, a także detalem architektonicznym do historycznych obiektów zabytkowych zlokalizowanych w sąsiedztwie planowanych inwestycji;*
  - *obiekty objęte ochroną zabytków zgodnie z ustawą o ochronie zabytków i opiece nad zabytkami w zależności od rodzaju i formy ochrony wymagają zachowania odpowiednich stref ochronnych i uwzględnienia ich ekspozycji architektonicznej i krajobrazowej ;*
- dla strefy „III” rolniczo-gospodarczej:
  - *dla miejscowości położonych w strefie adaptuje się istniejącą zabudowę;*
  - *nową zabudowę dopuszcza się lokalizować w wyznaczonych rejonach zainwestowania funkcji mieszkaniowej jednorodzinnej i usługowej oraz turystycznej. Jednocześnie zakazuje się w stosunku do obszarów Natura 2000 podejmowania działań mogących, osobno lub w połączeniu z innymi działaniami, znacząco negatywnie oddziaływać na cele ochrony obszaru Natura 2000, w tym w szczególności pogorszyć stan siedlisk przyrodniczych lub siedlisk gatunków roślin i zwierząt, dla których ochrony wyznaczono obszar Natura 2000 lub wpłynąć negatywnie na gatunki, dla których ochrony został wyznaczony obszar Natura 2000, lub pogorszyć integralność obszaru Natura 2000 lub jego powiązania z innymi obszarami.*



- w granicach terenów nie znajdujących się w obszarach chronionych na podstawie przepisów dotyczących ochrony przyrody dopuszcza się lokalizację przedsięwzięć mogących znacząco oraz mogących potencjalnie znacząco oddziaływać na środowisko, jednakże ostateczna ich lokalizacja uzależniona będzie od wpływu tych działań na środowisko, który określić należy na podstawie sporządzonych stosownych dokumentów z zakresu oddziaływania na środowisko
- (...)
- granicach obszarów chronionych na podstawie przepisów ustawy o ochronie przyrody obowiązują ustalenia zawarte w odrębnych aktach prawnych;
- wykształcone układy zabudowy powinny być uzupełnione obiektami przestrzeni publicznej;
- dopuszcza się realizację obiektów i urządzeń z zakresu sportu i rekreacji;
- dopuszcza się realizację inwestycji celu publicznego o znaczeniu lokalnym i ponadlokalnym;
- zabrania się lokalizacji elektrowni wiatrowych;
- obiekty objęte ochroną zabytków zgodnie z ustawą o ochronie zabytków i opiece nad zabytkami w zależności od rodzaju i formy ochrony wymagają zachowania odpowiednich stref ochronnych i uwzględnienia ich ekspozycji architektonicznych i krajobrazowych;
- dla strefy „IV” turystycznej:
  - dla miejscowości położonych w strefie adaptuje się istniejącą zabudowę;
  - nową zabudowę zezwala się lokalizować w wyznaczonych rejonach zainwestowania funkcji mieszkaniowej jednorodzinnej i usługowej. Jednocześnie zakazuje się w stosunku do obszarów Natura 2000 podejmowania działań mogących, osobno lub w połączeniu z innymi działaniami, znacząco negatywnie oddziaływać na cele ochrony obszaru Natura 2000, w tym w szczególności pogorszyć stan siedlisk przyrodniczych lub siedlisk gatunków roślin i zwierząt, dla których ochrony wyznaczono obszar Natura 2000 lub wpłynąć negatywnie na gatunki, dla których ochrony został wyznaczony obszar Natura 2000, lub pogorszyć integralność obszaru Natura 2000 lub jego powiązania z innymi obszarami.
  - preferuje się ekologiczne metody produkcji rolniczej, oparte na nawożeniu naturalnym z ograniczeniem pestycydów
  - zakazuje się lokalizacji elektrowni wiatrowych;
  - w granicach obszarów chronionych na podstawie przepisów ustawy o ochronie przyrody obowiązują ustalenia zawarte w odrębnych aktach prawnych;
  - nową zabudowę należy dostosować do istniejących układów zabudowy, a w szczególności nawiązać do skali, formy, parametrów technicznymi, do zabudowy istniejącej
  - obiekty objęte ochroną zabytków zgodnie z ustawą o ochronie zabytków i opiece nad zabytkami w zależności od rodzaju i formy ochrony wymagają zachowania odpowiednich stref ochronnych i uwzględnienia ich ekspozycji architektonicznych i krajobrazowych;
  - lokalizacja uciążliwych warsztatów i usług uciążliwych na terenach mieszkalno-usługowych jest możliwa pod warunkiem, że uciążliwość zamknie się w granicach danej inwestycji.

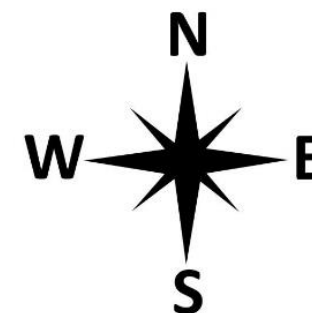
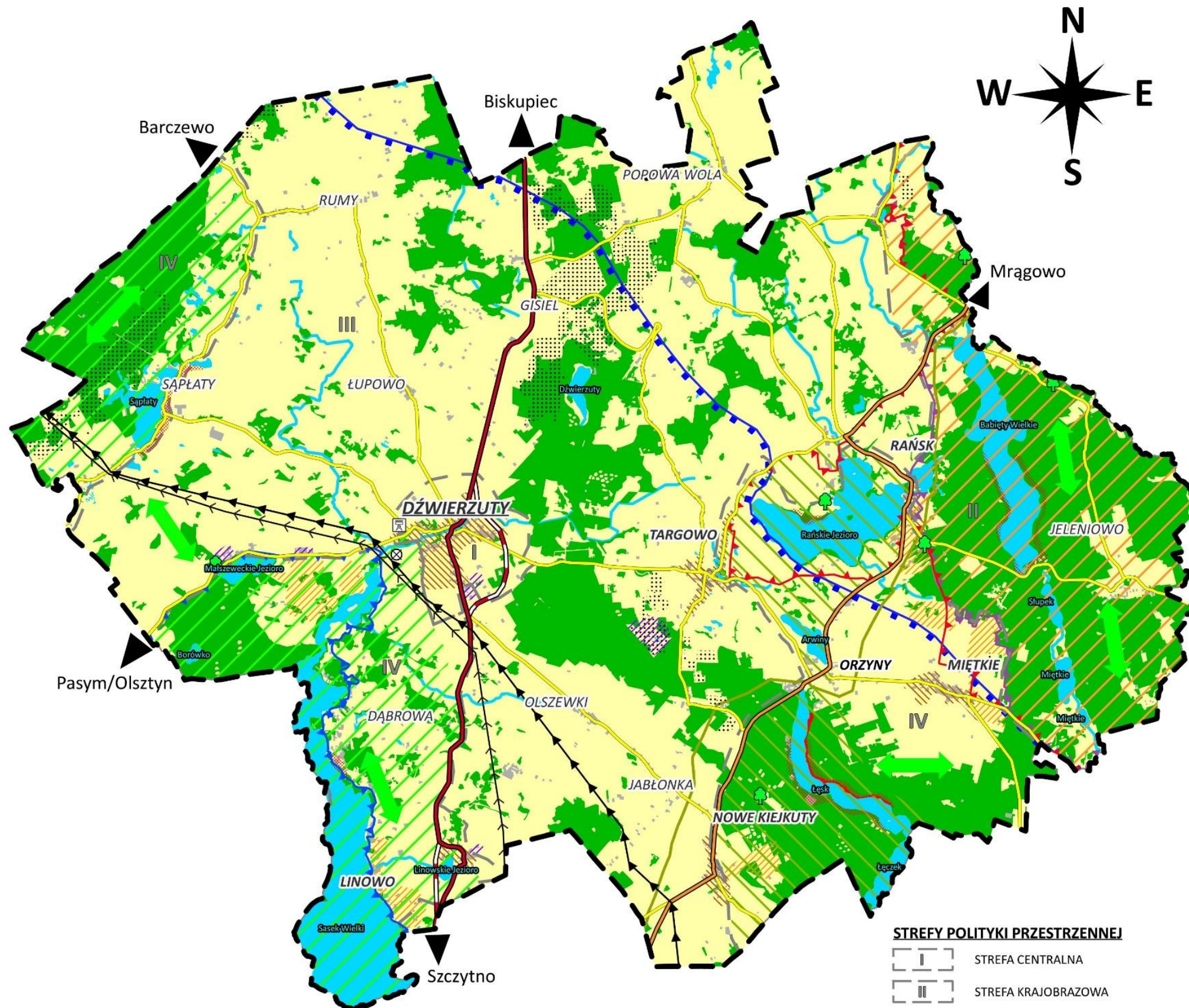
W niniejszej Strategii Rozwoju utrzymuje się w/w, generalne zasady zagospodarowania przestrzennego. Dopuszcza się ich modyfikację lub doprecyzowanie na etapie planu ogólnego gminy.





# GMINA DŹWIERZUTY

## MODEL STRUKTURY FUNKCJONALNO-PRZESTRZENNEJ



### OBJAŚNIENIA

GRANICA GMINY DŹWIERZUTY

#### SIEĆ OSADNICZA I RANGA OŚRODKÓW

**DŹWIERZUTY** GŁÓWNY OŚRODEK FUNKCJONALNY "CENTRUM FUNKCJONALNE"

**LINOWO** NAJWAŻNIEJSZE OŚRODKI WSPOMAGAJĄCE

**GISIEL** POZOSTAŁE MIEJSCOWOŚCI WSPOMAGAJĄCE

#### UŻYTKOWANIE PRZESTRZENI

- TERENY ZABUDOWANE
- GŁÓWNE STREFY ROZWOJU POTENCJAŁU MIESZKANIOWO-USŁUGOWEGO
- GŁÓWNE STREFY ROZWOJU POTENCJAŁU GOSPODARCZEGO
- GŁÓWNE STREFY ROZWOJU POTENCJAŁU TURYSTYCZNO-REKREACYJNEGO
- TERENY LEŚNE
- TERENY ROLNICZE
- ZBIORNIKI WODNE
- SIEĆ HYDROGRAFICZNA

#### OCHRONA ŚRODOWISKA I JEGO ZASOBÓW

- REZERWAT PRZYRODY KULKA
- OBSZAR SPECJALNEJ OCHRONY PTAKÓW (OSO) PUSZCZA PISKA PLB280008
- OBSZAR SPECJALNEJ OCHRONY PTAKÓW (OSO) PUSZCZA NAPIWODZKO-RAMUCKA PLB280007
- SPECJALNY OBSZAR OCHRONY SIEDLISK (SOO) OSTOJA PISKA PLH280048
- ZESPÓŁ PRZYRODNICZO-KRAJOBRAZOWY RZĘKA BABANT I JEZIORO BIAŁE
- OBSZAR CHRONIONEGO KRAJOBRAZU POJEZIERZA OLSZYŃSKIEGO
- SPYCHOWSKI OBSZAR CHRONIONEGO KRAJOBRAZU
- POMNIKI PRZYRODY
- GŁÓWNY ZBIORNIK WÓD PODZIEMNYCH NR 213 "ZBIORNIK MIĘDZYMORENOWY OLSZTYN"
- UDOKUMENTOWANE ZŁOŻA KOPALIN
- REJONY PREDYSPONOWANE DO WYSTĘPOWANIA RUCHÓW MASOWYCH
- PONADLOKALNE POWIĄZANIA PRZYRODNICZE (KORYTARZE I PŁATY EKOLOGICZNE)

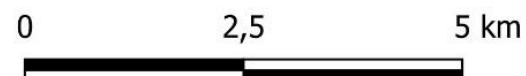
#### INFRASTRUKTURA KOMUNIKACYJNA I TECHNICZNA

- DROGA KRAJOWA (PODNIESIENIE RANGI DROGI Z POZIOMU KLASY G NA KLASĘ GP)
- BUDOWA OBWODNIC W MIEJSCOWOŚCI DŹWIERZUTY I LINOWO
- DROGA WOJEWÓDZKA
- DROGI POWIATOWE
- LINIA ELEKTROENERGETYCZNA NAJWYŻSZYCH NAPIĘĆ 400 KV
- LINIA ELEKTROENERGETYCZNA WYSOKIEGO NAPIĘCIA 110 KV
- PUNKT ZASILANIA
- SIEĆ GAZOWA WYSOKIEGO CIŚNIENIA
- OCZYSZCZALNIA ŚCIEKÓW

#### STREFY POLITYKI PRZESTRZENNEJ

- I STREFA CENTRALNA
- II STREFA KRAJOBRAZOWA
- III STREFA ROLNICZO-GOSPODARCZA
- IV STREFA TURYSTYCZNA

Za ustaleniami obowiązującego Studium uwarunkowań i kierunków zagospodarowania przestrzennego gminy Dźwierzuty (2021)





## 5 USTALENIA I REKOMENDACJE W ZAKRESIE KSZTAŁTOWANIA I PROWADZENIA POLITYKI PRZESTRZENNEJ W GMINIE

---

Kształtowanie i prowadzenie polityki przestrzennej w gminie Dźwierzuty obejmować będzie tworzenie warunków przestrzennych podnoszących jej konkurencyjność i atrakcyjność, a także poprawę warunków życia mieszkańców, przy jednoczesnym zachowaniu równowagi między aktywnością ekonomiczną, społeczną a środowiskiem przyrodniczym i kulturowym.

Wzmocnienie potencjału Gminy zamierza się uzyskać przez kształtowanie optymalnej struktury użytkowania i ładu przestrzennego oraz właściwe ukierunkowanie dalszego rozwoju sieci osadniczej – harmonizacja rozwoju zabudowy oraz przeciwdziałanie nadmiernemu „rozlewaniu się” zabudowy. Dalszy rozwój i niezawodność systemów infrastruktury technicznej i komunikacyjnej przyczyni się do podniesienia konkurencyjności i atrakcyjności inwestycyjnej oraz warunków do zamieszkania i wypoczynku.

Wdrożenie zakładanych celów polityki przestrzennej umożliwi sukcesywna realizacja poszczególnych **kierunków polityki przestrzennej**:

- w zakresie ochrony środowiska jego zasobów, w tym ochrony powietrza, przyrody i krajobrazu wprowadza się następujące ustalenia i rekomendacje:
  - utrzymanie procesów ekologicznych i stabilności ekosystemów,
  - zachowanie różnorodności biologicznej oraz zapewnienie ciągłości istnienia gatunków roślin, zwierząt i grzybów, wraz z ich siedliskami,
  - zachowanie dziedzictwa geologicznego,
  - utrzymywanie właściwego stanu ochrony poszczególnych komponentów środowiska, w tym siedlisk przyrodniczych,
  - ochrona zieleni urządzonej oraz zadrzewień towarzyszącej zabudowie,
  - ochrona walorów krajobrazowych,
  - ochrona jakości powietrza atmosferycznego,
  - przeciwdziałanie zmianom klimatycznym poprzez kreowanie gospodarki niskoemisyjnej oraz adaptacja do postępujących zmian klimatycznych,
  - kształtowanie właściwych postaw wobec przyrody przez edukację, informowanie i promocja w dziedzinie ochrony przyrody;
- w zakresie ochrony dziedzictwa kulturowego i zabytków oraz dóbr kultury współczesnej wprowadza się następujące ustalenia i rekomendacje:
  - zapewnienie warunków prawnych, organizacyjnych i finansowych umożliwiających trwałe zachowanie zabytków oraz ich zagospodarowanie i utrzymanie,
  - zapobieganie zagrożeniom mogącym spowodować uszczerbek dla wartości zabytków,
  - udaremnianie niszczenia i niewłaściwego korzystania z zabytków,
  - przeciwdziałanie kradzieży, zaginięciu lub nielegalnemu wywozowi zabytków,
  - kontrola stanu zachowania i przeznaczenia zabytków,
  - nawiązanie do kształtu architektonicznego nowo projektowanej zabudowy oraz gabarytów obiektów istniejących w otoczeniu, w sposób harmonizujący z sąsiadującą zabudową,
  - uwzględnianie zadań ochronnych w planowaniu i zagospodarowaniu przestrzennym;

- w zakresie kierunków zmian w strukturze zagospodarowania terenów, w tym określenia szczególnych potrzeb w zakresie nowej zabudowy mieszkaniowej wprowadza się następujące ustalenia i rekomendacje:
  - zapewnienie ładu przestrzennego poprzez racjonalne kształtowanie struktur przestrzennych, z uwzględnieniem uwarunkowań środowiskowych, ekonomicznych i społecznych oraz kulturowych,
  - tworzenie warunków, w tym prawa lokalnego, do harmonizacji i estetyzacji zabudowy, zarówno dla istniejących terenów zabudowy, jak i nowych stref rozwojowych,
  - wzmocnienie „centrum funkcjonalnego” – miejscowości gminnej Dźwierzuty jako głównego ośrodka rozwoju, oddziałującego i stymulującego wzrost gospodarczy całej Gminy,
  - wzmocnienie miejscowości zaliczonych do „ośrodków wspomagających” – jako wielofunkcyjnych ośrodków wspierających rozwój lokalny, ze względu na skomunikowanie, ludność oraz funkcje,
  - wzmocnienie pozostałych miejscowości, jako zaplecza dla głównego ośrodka rozwoju i ośrodków wspomagających,
  - dla wszystkich miejscowości w Gminie przyjmuje się harmonizację rozwoju zabudowy i przeciwdziałanie nadmiernemu „rozlewaniu się” zabudowy, a także poprawę standardów życia, w tym poprawę dostępności i jakości infrastruktury technicznej i komunikacyjnej;
  - rozwój gospodarczy poprzez przygotowanie potencjalnych stref inwestycyjnych,
  - wykorzystanie potencjału rekreacyjno-turystycznego, zwłaszcza rozwój indywidualnych form rekreacji oraz turystyki przyrodniczej i kwalifikowanej (wodnej, pieszo-rowerowej, zbierania pożytków leśnych, itd.) kultury), z jednoczesną racjonalizacją rozwoju zagospodarowania turystyczno-rekreacyjnego, w celu minimalizacji oddziaływania na zasoby środowiska przyrodniczego i kulturowego;
- nie wskazuje się obszarów rozmieszczenia obiektów handlowych o powierzchni sprzedaży powyżej 2 000 m<sup>2</sup>;
- dopuszcza się lokalizację inwestycji celu publicznego zgodnie z przepisami prawa, a także pod warunkiem uwzględnienia uwarunkowań przyrodniczych i krajobrazowych i dotyczących ochrony zdrowia i życia ludzi;
- w zakresie kierunków rozwoju komunikacji, infrastruktury technicznej i społecznej wprowadza się następujące ustalenia i rekomendacje:
  - rozwój systemów oczyszczania ścieków i zaopatrzenia w wodę,
  - poprawa bezpieczeństwa elektroenergetycznego na poziomie dystrybucyjnym, w tym rozwój niskoemisyjny,
  - racjonalna gospodarka odpadami,
  - rozwój i modernizacja infrastruktury telekomunikacyjnej, w tym dostępu do szybkiego Internetu,
  - modernizacja istniejących i budowa nowych dróg o znaczeniu lokalnym w celu zapewnienia właściwego skomunikowania z nadrzędnym układem komunikacyjnym;
  - budowa obwodnic Dźwierzut i Linowa
- lokalizacja urządzeń wytwarzających energię z odnawialnych źródeł energii uzależniona będzie od jej wpływu na środowisko i mocy urządzeń, a którą określić należy na podstawie sporządzonych stosownych dokumentów, w tym planowania przestrzennego i z zakresu oddziaływania na środowisko;

- dopuszcza się lokalizacje przedsięwzięć mogących znacząco oddziaływać na środowisko na terenach położonych poza obszarami chronionymi, nie mniej ich ostateczna lokalizacja uzależniona będzie od wpływu tych działalności na środowisko, który określić należy na podstawie sporządzonych stosownych dokumentów z zakresu oddziaływania na środowisko;
- w zakresie kształtowania leśnej i rolniczej przestrzeni produkcyjnej wprowadza się następujące ustalenia i rekomendacje:
  - zrównoważone kształtowanie leśnej przestrzeni produkcyjnej poprzez racjonalne wykorzystanie gospodarcze lasów do tego predysponowanych oraz ochronę zasobów leśnych i dolesienia nieużytków lub terenów nieprzydatnych rolniczo;
  - minimalizacja przeznaczenia na cele nierolnicze terenów o najwyższej przydatności rolniczej, tj. gruntów chronionych klas bonitacyjnych,
  - przeciwdziałanie erozji gleb, poprzez właściwą gospodarkę rolną i wprowadzanie zieleni śródpolnej na terenach potencjalnie erodowanych,
  - przeciwdziałanie nadmiernej intensyfikacji produkcji rolnej oraz nadmiernemu stosowaniu środków ochrony roślin i nawozów, a także ochronie przed niewłaściwą agrotechniką,
  - utrzymanie we właściwym stanie technicznym systemów melioracyjnych,
  - na łąkach i pastwiskach prowadzenie ich użytkowania poprzez koszenie, nawożenie i wypas
- nie występują obszary wymagające przekształceń, rehabilitacji oraz remediacji, a także nie wyznacza się terenów zdegradowanych, rekultywacji wymagać będą natomiast obszary po eksploatacji kruszyw, zgodnie z wymaganiami określonymi dla ustalonego kierunku interwencji.

Polityka przestrzenna gminy Dźwierzuty dla poszczególnych obszarów funkcjonalnych powinna przyjmować następujące **zasady zagospodarowania**:

**Tab. 6 Zasady zagospodarowania odnoszące się do poszczególnych stref funkcjonalnych**

SFERY	ZASADY ZAGOSPODAROWANIA
<b>Osadnictwo</b> Funkcje mieszkalne i usługowe	<ul style="list-style-type: none"> <li>• zrównoważony rozwój miejscowości gminnych, z uwzględnieniem celów i kierunków polityki przestrzennej, w tym roli i znaczenia poszczególnych ośrodków;</li> <li>• kontynuacja i uzupełnienia istniejącej zabudowy – obejmuje tereny zainwestowane wraz z rezerwami przestrzennymi, które umożliwiają dalszy rozwój zabudowy poprzez kontynuację dotychczasowej struktury urbanistycznej;</li> <li>• renowacja zabudowy mieszkaniowej tego wymagającej;</li> <li>• optymalna koncentracja zabudowy, w tym przeciwdziałanie rozpraszaniu zabudowy na tereny wartościowe przyrodniczo;</li> <li>• rozbudowa i budowa infrastruktury technicznej i komunikacyjnej (zalecana realizacja wyprzedzająca);</li> </ul>
<b>Gospodarka</b> Funkcje produkcyjne i usługowe	<ul style="list-style-type: none"> <li>• rozwój gospodarczy w oparciu o strefy aktywizacji gospodarczej i potencjalne tereny inwestycyjne, których lokalizacja (wytypowanie) powinna uwzględniać m.in. dostępność komunikacyjną oraz usytuowanie względem terenów mieszkaniowych i cennych przyrodniczo (minimalizacja oddziaływań na warunki życia ludzi i środowisko przyrodnicze);</li> <li>• uzbrojenie potencjalnych terenów inwestycyjnych;</li> <li>• rozwój lokalnego potencjału produkcyjnego i wspieranie innowacyjności,</li> <li>• racjonalna eksploatacja złóż kopaliny;</li> </ul>

SFERY	ZASADY ZAGOSPODAROWANIA
<b>Turystyka</b> Funkcje usług turystyki i rekreacji	<ul style="list-style-type: none"> <li>• rozwój rekreacji indywidualnej (letniskowej), stanowiący odzwierciedlenie posiadanego potencjału wypoczynkowego,</li> <li>• rozwój turystyki przyrodniczej i kwalifikowanej w oparciu o występujące walory przyrodnicze;</li> <li>• rozwój ogólnodostępnej bazy sportowo-rekreacyjnej i usług turystyki;</li> <li>• rozwój agroturystyki;</li> </ul>
<b>Rolnictwo</b> Funkcje rolnicze i produkcji rolnej	<ul style="list-style-type: none"> <li>• intensyfikacja produkcji roślinnej na gruntach o relatywnie wysokiej w skali Gminy przydatności rolniczej;</li> <li>• minimalizacja przeznaczenia na cele nierolnicze terenów o najwyższej przydatności rolniczej;</li> <li>• utrzymanie we właściwym stanie technicznym sieci melioracyjnej;</li> <li>• utrzymanie łąkowo-pastwiskowego użytkowania gruntów w dolinach rzecznych;</li> <li>• wprowadzanie zalesień na gruntach ornych klas V i VI i nieużytkach;</li> </ul>
<b>Środowisko</b> Funkcje przyrodnicze	<ul style="list-style-type: none"> <li>• zachowanie i ochrona ustanowionych form ochrony przyrody poprzez realizację zagospodarowania nie wpływającego negatywnie na cele i przedmiot ich ochrony;</li> <li>• zachowanie związków funkcjonalno-przestrzennych między ekosystemami pełniącymi głównie funkcje przyrodnicze, poprzez podtrzymanie i wzmacnianie składowych systemu przyrodniczego;</li> <li>• racjonalne gospodarowanie zasobami użytkowymi środowiska;</li> <li>• ochrona zasobów środowiska przed zniszczeniem i degradacją, poprzez rozwój infrastruktury służącej ochronie środowiska, eliminację istniejących zagrożeń dla stanu sanitarnego zasobów środowiska lub minimalizację ich negatywnego oddziaływania.</li> </ul>

Wskazane powyżej ustalenia i rekomendacje określają pożądane kierunki kształtowania polityki przestrzennej Gminy, nie stanowią natomiast ustaleń planistyczno-proceduralnych.

## 6 OBSZARY STRATEGICZNEJ INTERWENCJI

Obszary strategicznej interwencji (OSI) są określone w strategiach rozwoju jako obszary o zidentyfikowanych lub potencjalnych uwarunkowaniach społecznych, gospodarczych, przestrzennych lub powiązaniach funkcjonalnych decydujących o występowaniu barier rozwoju lub możliwych do wykorzystania potencjałów rozwojowych.

### 6.1. OBSZARY STRATEGICZNEJ INTERWENCJI OKREŚLONE W STRATEGII ROZWOJU WOJEWÓDZTWA

W obowiązującej „Warmińsko-Mazurskie 2030. Strategia rozwoju społeczno-gospodarczego” zidentyfikowano obszary strategicznej interwencji. **Gmina Dźwierzuty zakwalifikowana została do obszaru strategicznej interwencji – „tygrys warmińsko-mazurski”.**

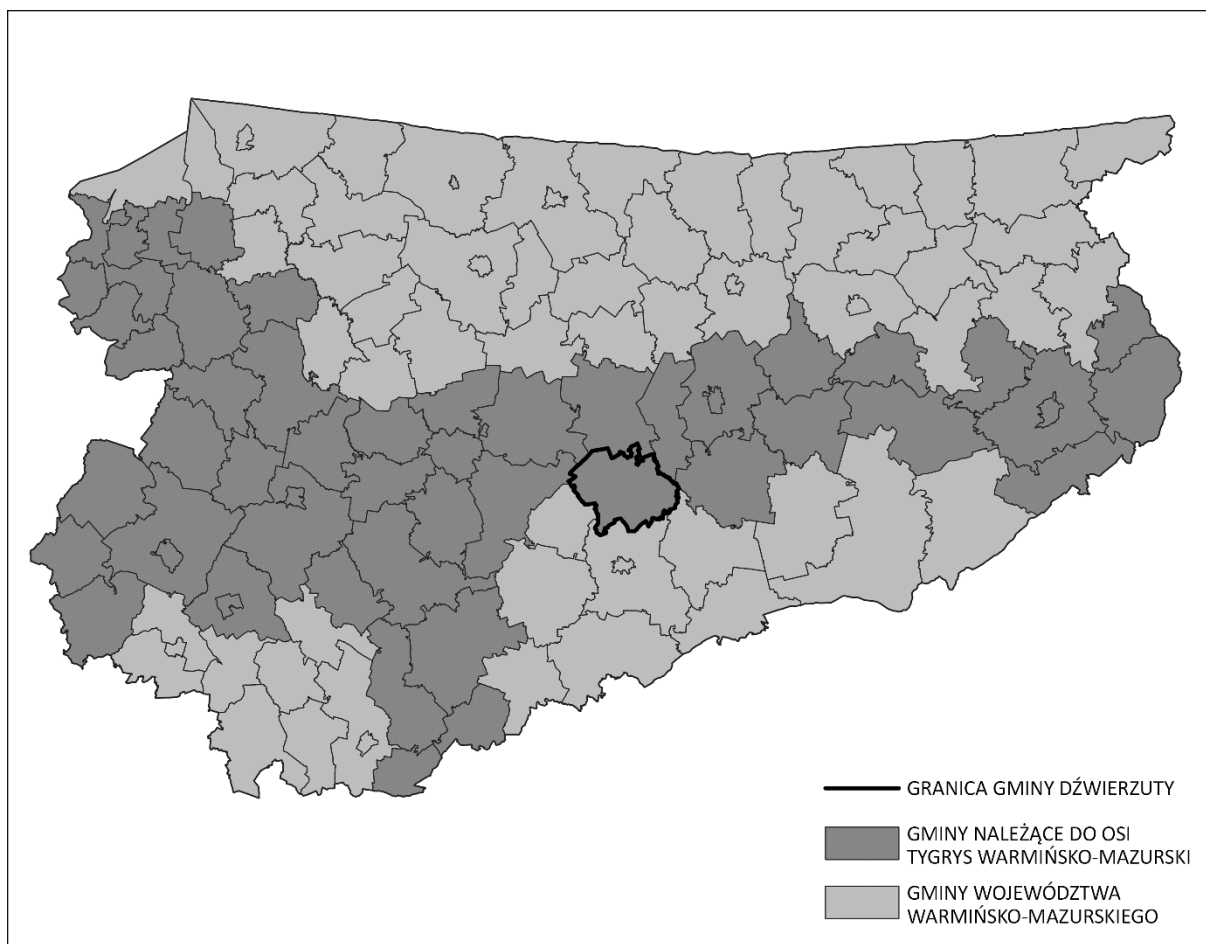
Wg zapisów w/w Strategii dla Województwa, „tygrys warmińsko-mazurski” stanowi w większości analizowanych wskaźników ponad 60% danego zjawiska w całym województwie. Wyjątkiem jest udział w wykorzystaniu środków z UE (nieco poniżej 50%). Jest to również obszar dynamicznych zmian w zakresie przedsiębiorczości, wzrostu zamożności gmin. Podkreślenia wymaga nieznaczny spadek potencjału ludnościowego oraz zmniejszenie liczby spółek z udziałem zagranicznym.

Dla obszaru strategicznej interwencji „Tygrys warmińsko-mazurski” wskazano poszczególne cele strategiczne:

- Kompetencje przyszłości;
  - Rdzeń kompetencyjny regionu (3 główne ośrodki miejskie województwa),
  - Wzmocnienie kompetencyjne organizacji oddziałujących na cały region,
- Inteligentna produktywność;
  - Rozwój inteligentnych specjalizacji,
  - Przygotowanie najlepszych terenów inwestycyjnych,
- Kreatywna aktywność;
  - Współpraca sieciowa na arenie krajowej i międzynarodowej,
- Mocne fundamenty;
  - Realizacja inwestycji infrastrukturalnych, głównie we wschodniej części.

Oczekiwana zmiana przestrzenna w ramach interwencji określona zostało jako:

- Zapobieganie wymywaniu mieszkańców z województwa;
- Wzrost powiązań funkcjonalnych wewnątrz obszaru;
- Rozszerzanie oddziaływania na obszary sąsiednie;
- Spójność terytorialna regionu.



**Ryc. 7 Gmina Dźwierzuty w odniesieniu do obszaru strategicznej interwencji Tygrys warmińsko-mazurski w województwie warmińsko-mazurskim**

Materiał źródłowy: Opracowanie własne na podstawie Strategii rozwoju społeczno-gospodarczego. Warmińsko-Mazurskie 2030.

## 6.2. OBSZARY STRATEGICZNEJ INTERWENCJI KLUCZOWE DLA GMINY

Nie ustala się obszarów strategicznej interwencji kluczowych dla Gminy. **Obszarem działań rozwojowych i podejmowania wysiłków w celu rozwoju społeczno-gospodarczego jest cały obszar gminy Dźwierzuty, w granicach administracyjnych.**



## 7 SYSTEM REALIZACJI STRATEGII

### 7.1. WDRAŻANIE STRATEGII

Zdefiniowane kierunki działań i działania realizowane będą **poprzez świadome kształtowanie polityki władz Gminy**, w tym:

- podejmowanie działań inwestycyjnych,
- podejmowanie działań aktywizujących poszczególne podmioty publiczne, w tym jednostki organizacyjne i instytucje oraz podmioty prywatne, w tym mieszkańców, przedsiębiorców, organizacje i stowarzyszenia,
- podejmowanie działań promocyjnych,
- podejmowanie dalszych działań planistycznych i strategicznych,
- Podejmowanie działań w zakresie ochrony i promocji materialnego i niematerialnego dziedzictwa kulturowego.

Poszczególne działania podejmowane będą **realizowane w różnych zakresach czasowych**, od trwających kilka miesięcy do zadań wieloletnich. Niektóre z nich stanowią będą działania jednostkowe (jednorazowe), inne działania ciągłe lub cykliczne.

Wdrażanie Strategii będzie odbywać się przy **wykorzystaniu zróżnicowanych instrumentów** obejmujących:

- instrumenty wdrożeniowe, m.in. projekty, procedury, programy, a także strategie sektorowe,
- instrumenty organizacyjno-zarządcze, m.in. regulaminy, zarządzenia, a także statuty,
- instrumenty finansowe, m.in. wieloletnie prognozy finansowe, budżet Gminy, budżety jednostek podległych lub pomocniczych, budżety zadaniowe, budżety obywatelskie, fundusze kierowane, a także, co kluczowe z punktu widzenia możliwości finansowania, fundusze zewnętrzne (w tym europejskie),
- instrumenty prawne, m.in. uchwały, w tym akty prawa miejscowego, decyzje administracyjne,
- instrumenty planistyczne – akty planowania przestrzennego, zapewniające udział mieszkańców w procesie ich opracowania,
- instrumenty społeczne, m.in. działania edukacyjne, kampanie społeczne i informacyjne, działania promocyjne, konsultacje wewnętrzne, konsultacje społeczne, strony internetowe (w tym profile w mediach społecznościowych), a także system informacji przestrzennej,
- instrumenty kadrowe, m.in. oparte o kadrę kierowniczą i liderów projektów, a także możliwość kreacji koordynatorów programów i projektów, doskonalenia kadr, wymiany doświadczeń i dobrych praktyk,
- instrumenty kontrolne – m.in. raportowanie, monitoring, a także kontrola jakości/skuteczności.

Strategia Rozwoju wskazuje zarówno działania należące do wyłącznej kompetencji Gminy, realizowane przez Urząd i jednostki podległe lub pomocnicze, jak i działania skierowane do społeczności lokalnej i wszystkich podmiotów działających na terenie Gminy lub pozostających z nią w relacji. Strategia Rozwoju pełni rolę planu generalnego postępowania władz samorządowych we współpracy z innymi samorządami, administracją państwową oraz partnerami społecznymi i prywatnymi. Wskazuje się **trzy zasadnicze grupy zaangażowane w proces wdrażania** Strategii:

- sektor publiczny – władze samorządowe gminy, Urząd Gminy i jednostki gminne, jednostki samorządu terytorialnego różnych szczebli, gminy sąsiednie i należące do obszaru funkcjonalnego,
- sektor biznesowy – przedsiębiorcy, kluczowi pracodawcy, organizacje otoczenia biznesu, zrzeszenia gospodarcze itp.,
- sektor społeczny – mieszkańcy, organizacje pozarządowe, grupy nieformalne, liderzy społeczni i osoby publiczne, reprezentanci młodzieży itp.

**Odpowiedzialność za realizację Strategii** spoczywać będzie na:

- Wójt Gminy Dźwierzuty jako organowi wykonawczemu Gminy – stymulowanie, koordynacja i nadzór działań, mobilizacja i integrowanie zasobów, w tym kadrowych,
- Radzie Gminy w Dźwierzutach, jako organowi uchwałodawczemu – przyjęcie Strategii oraz ewentualnych aktualizacji, podejmowanie uchwał przyczyniających się do wdrażania ustaleń Strategii (np. akty planowania przestrzennego),
- Urzędzie Gminy w Dźwierzutach, jako organowi wdrażającemu – implementacja zdefiniowanych w dokumencie celów i działaniach rozwojowych, promocja przyjętej wizji rozwoju, realizacja i koordynacja poszczególnych działań, tym harmonizowanie i poszerzanie partnerstwa, współpraca i koordynacja przepływu informacji przy wdrażaniu poszczególnych działań z innymi podmiotami i interesariuszami, poszukiwanie źródeł finansowania, gromadzenie danych i raportowanie realizowanych zadań.

Biorąc pod uwagę, że efektywność wdrażania założeń rozwojowych związana jest ze skalą aktywności i zintegrowania poszczególnych środowisk i interesariuszy, w celu zapewnienia skuteczność podejmowany działań zakłada się następujące **zasady współpracy**:

- partycypacja i partnerstwo – współpraca i równorzędne traktowanie, z zachowaniem suwerenności poszczególnych podmiotów, z założeniem dążenia do wzajemnego zrozumienia,
- otwartość na kreatywność i innowacyjność – otwarcie na nowe pomysły i idee,
- transparentność – przejrzystość działań, podejmowanie dialogu, informowanie i konsultowanie decyzji oraz rozwiązań rozwojowych,
- determinacja – konsekwencja i odpowiedzialność we wdrażaniu przyjętych celów rozwojowych,
- elastyczność – możliwość szybkiego reagowania na zachodzące zmiany, poprzez modyfikację ustaleń Strategii i dostosowanie do nowych okoliczności (w przypadku ich wystąpienia).

Dla poszczególnych celów strategicznych i kierunków działań wskazuje się następujące **ramy realizacyjno-organizacyjne**:

**Tab. 6 Ramy realizacyjno-organizacyjne dla 1 celu strategicznego i jego kierunków działań**

CEL OPERACYJNY		KIERUNEK DZIAŁAŃ		PODMIOT ODPOWIEDZIALNY ZA REALIZACJĘ	PODMIOTY UCZESTNICZĄCE	PODMIOT MONITORUJĄCY
1.1.	Poprawa stanu i dostępności infrastruktury technicznej	1.1.1.	Rozwój infrastruktury kanalizacyjnej	Gmina Gestor sieci	Podmioty publiczne Podmioty prywatne Mieszkańcy	Gmina Gestor sieci
		1.1.2.	Rozwój infrastruktury wodociągowej	Gmina Gestor sieci	Podmioty publiczne Podmioty prywatne Mieszkańcy	Gmina Gestor sieci
		1.1.3.	Rozwój infrastruktury odprowadzania i magazynowania wody opadowej	Gestor sieci PGW Wody Polskie	Podmioty publiczne Podmioty prywatne Mieszkańcy	Gmina Gestor sieci PGW Wody Polskie
		1.1.4.	Rozwój infrastruktury zaopatrzenia w gaz	Gestor sieci	Podmioty publiczne Podmioty prywatne Mieszkańcy	Gmina Gestor sieci
		1.1.5.	Rozwój infrastruktury elektroenergetycznej	Gestor sieci	Podmioty publiczne Podmioty prywatne Mieszkańcy	Gmina Gestor sieci
		1.1.6.	Wzrost wykorzystania odnawialnych źródeł energii	Gmina Podmioty prywatne Mieszkańcy	Podmioty publiczne Podmioty prywatne Mieszkańcy	Gmina Województwo
		1.1.7.	Uzbrojenie terenów inwestycyjnych w infrastrukturę techniczną.	Gmina Gestorzy sieci	Podmioty prywatne Inwestorzy	Gmina Gestorzy sieci
1.2.	Wzrost poziomu bezpieczeństwa publicznego i poprawa jakości	1.2.1.	Poprawa jakości przestrzeni publicznej i ogólnodostępnej	Gmina Mieszkańcy	Podmioty publiczne Podmioty prywatne Mieszkańcy	Gmina
		1.2.2.	Poprawa bezpieczeństwa publicznego	Gmina Służby porządkowe	Podmioty publiczne Podmioty prywatne Organizacje pozarządowe	Gmina Służby porządkowe
		1.2.3.	Poprawa warunków zamieszkania w budownictwie komunalnym	Gmina	Podmioty publiczne Podmioty prywatne	Gmina

CEL OPERACYJNY	KIERUNEK DZIAŁAŃ	PODMIOT ODPOWIEDZIALNY ZA REALIZACJĘ	PODMIOTY UCZESTNICZĄCE	PODMIOT MONITORUJĄCY
			Mieszkańcy	
	1.2.4.	Wspieranie estetyki zainwestowania w budownictwie prywatnym	Gmina Mieszkańcy	Mieszkańcy Gmina
1.3.	1.3.1.	Zwiększenie atrakcyjności turystycznej w oparciu o walory kulturowe i przyrodnicze	Gmina Instytucje kultury	Podmioty publiczne Podmioty prywatne PTTK Organizacje pozarządowe
	1.3.2.	Wzrost zasobności bazy turystycznej i okołatourystycznej	Gmina Podmioty prywatne	Podmioty publiczne Podmioty prywatne
	1.3.3.	Stworzenie punktu informacji turystycznej	Gmina	Instytucje turystyki Podmioty prywatne
	1.3.4.	Organizacja i promocja imprez i wydarzeń sportowych, turystycznych i kulturalnych	Gmina Instytucje kultury Organizacje pozarządowe	Podmioty publiczne Podmioty prywatne Mieszkańcy Instytucje oświaty
1.4.	1.4.1.	Aktywizacja zawodowa mieszkańców	PUP	Gmina Podmioty publiczne Podmioty prywatne Mieszkańcy PARP
	1.4.2.	Rozwój sektora mikro-, małych i średnich przedsiębiorstw	Podmioty prywatne	Gmina Podmioty publiczne Mieszkańcy PARP
	1.4.3.	Wzrost atrakcyjności inwestycyjnej	Gmina	Podmioty publiczne Podmioty prywatne Inwestorzy
1.5.	1.5.1.	Rozwój i unowocześnienie gospodarstw rolnych	Właściciele gospodarstw rolnych	ODR ARiMR Rolnicy
	1.5.2.	Wzrost znaczenia lokalnych produktów rolniczych	Właściciele gospodarstw rolnych	ODR ARiMR Rolnicy
	1.5.3.	Wspieranie i promocja działalności sektora spożywczego, przetwórczego i rolnego	Właściciele gospodarstw rolnych	ODR ARiMR Rolnicy

Tab. 7 Ramy realizacyjno-organizacyjne dla 2 celu strategicznego i jego kierunków działań

CEL OPERACYJNY	KIERUNEK DZIAŁAŃ	PODMIOT ODPOWIEDZIALNY ZA REALIZACJĘ	PODMIOTY UCZESTNICZĄCE	PODMIOT MONITORUJĄCY
2.1.	2.1.1.	Rozbudowa i przebudowa budynku GOK z siedzibą gminnej biblioteki oraz centrum integracji społecznej w Dźwierzutach.	Gmina Instytucje kultury Instytucje opieki społecznej	Instytucje kultury Instytucje opieki społecznej
	2.1.2.	Rozwój infrastruktury instytucji kultury.	Gmina Ośrodek Kultury Biblioteka Sołectwa	Mieszkańcy
	2.1.3.	Wspieranie działalności instytucji kultury.	Gmina	Instytucje kultury
	2.1.4.	Wspieranie działalności organizacji i stowarzyszeń związanych z kulturą i twórczością regionalną (kół gospodyń wiejskich, twórców lub innych).	Gmina	Mieszkańcy Instytucje kultury Organizacje pozarządowe
	2.1.5.	Wspieranie rozwoju edukacji kulturalnej i artystycznej dzieci, młodzieży lub dorosłych.	Gmina Instytucje kultury Organizacje pozarządowe	Mieszkańcy
	2.1.6.	Organizacja i promocja cyklicznych lub okazjonalnych wydarzeń i imprez kulturalnych.	Gmina Instytucje kultury	Mieszkańcy

				Organizacje pozarządowe		Organizacje pozarządowe
		2.1.7.	Wzmocnienie uczestnictwa w kulturze, w tym poprzez technologię cyfrową (e-kultura, digitalizacja i udostępnianie zbiorów i zasobów archiwalnych).	Gmina Instytucje kultury	Mieszkańcy	Gmina Instytucje kultury
		2.1.8.	Udział i wspieranie udziału w regionalnych, ogólnopolskich i międzynarodowych wydarzeniach kulturalnych i promocyjnych.	Gmina Instytucje kultury	Mieszkańcy Organizacje pozarządowe	Gmina Instytucje kultury
		2.1.9.	Współpraca z innymi regionami w Polsce i na świecie, w celu wspierania interakcji pomiędzy tradycjami i kulturami.	Gmina	Pozostałe Gminy Powiaty Województwa Kraje zagraniczne	Gmina
		2.1.10	Przygotowywanie i wydawanie publikacji poświęconych dziedzictwu kulturowemu.	Gmina Instytucje kultury	mieszkańcy	Gmina
2.2.	Poprawa jakości kształcenia i edukacji	2.2.1.	Utworzenie placówek opieki dla najmłodszych	Gmina	Podmioty publiczne Podmioty prywatne Instytucje oświatowe	Gmina
		2.2.2.	Modernizacja przedszkola w Dźwierzutach, w tym rozbudowa placu zabaw dla przedszkola.	Gmina Instytucje oświaty	Podmioty publiczne Podmioty prywatne Instytucje oświatowe	Gmina
		2.2.3.	Rozbudowa, modernizacja i doposażenie placówek oświatowych, kulturalnych i bibliotek.	Gmina Instytucje oświaty Instytucje kultury	Podmioty publiczne Podmioty prywatne	Gmina Instytucje oświaty Instytucje kultury
		2.2.4.	Rozbudowa i modernizacja zaplecza sportowego placówek oświatowych.	Gmina Powiat	Podmioty publiczne Podmioty prywatne Instytucje oświaty	Gmina
		2.2.5.	Tworzenie nowych, modernizacja oraz doposażenie świetlic wiejskich.	Gmina	Mieszkańcy Organizacje pozarządowe	Gmina
		2.2.6.	Rozwój potencjału dydaktycznego	Gmina Instytucje oświaty	Mieszkańcy Organizacje pozarządowe	Gmina Instytucje oświaty
		2.2.7.	Wzmocnienie kompetencji podstawowych z zakresu informatyzacji, przedsiębiorczości, nauki języków obcych oraz postaw społeczno-obywatelskich.	Gmina	Instytucje oświaty Organizacje pozarządowe	Gmina
		2.2.8.	Wsparcie rozwoju osób szczególnie uzdolnionych poprzez organizację konkursów lub zajęć dodatkowych.	Gmina Instytucje oświaty	Organizacje pozarządowe Instytucje kultury	Gmina Instytucje oświaty
		2.2.9.	Wsparcie edukacji specjalistycznej, w tym dla osób o specjalnych potrzebach terapeutycznych lub z niepełnosprawnością.	Instytucje oświaty	Gmina Powiat Podmioty publiczne Podmioty prywatne GOPS	Instytucje oświaty Gmina Powiat
		2.2.10	Podniesienie poziomu zaangażowania rodziców w proces edukacyjno-wychowawczy.	Instytucje oświaty	Mieszkańcy Organizacje pozarządowe	Gmina Instytucje oświaty
		2.2.11	Inicjowanie i wspieranie działalności w zakresie organizacji i udoskonalania zajęć, wydarzeń pozaszkolnych dla dzieci i młodzieży, w tym zajęć dydaktycznych i sportowych.	Gmina Powiat Instytucje oświaty	Mieszkańcy Organizacje pozarządowe Instytucje kultury	Instytucje oświaty Gmina Powiat
2.3.	Ograniczenie problemów społecznych	2.3.1.	Przekształcenie Gminnego Ośrodka Pomocy Społecznej (GOPS) w Centrum Usług Społecznych (CUS).	Gmina	GOPS	Gmina
		2.3.2.	Wsparcie działań instytucji opieki społecznej	Gmina	Instytucje opieki społecznej	Gmina
		2.3.3.	Spójne oraz kompleksowe wspieranie rodzin.	Instytucje opieki społecznej	Organizacje pozarządowe Mieszkańcy	Gmina Instytucje opieki społecznej

		2.3.4.	Wspieranie prawidłowego rozwoju dzieci i młodzieży poprzez m.in. rozwój infrastruktury sportowej, miejsc aktywnego wypoczynku, tworzenie miejsc i zakup sprzętu rehabilitacyjnego dla osób niepełnosprawnych.	Instytucje opieki społecznej Instytucje oświaty	Organizacje pozarządowe Mieszkańcy	Gmina Instytucje opieki społecznej
		2.3.5.	Identyfikacja działań w zakresie przeciwdziałania uzależnieniom i przemocy, w tym promocja profilaktyki i edukacji wśród dzieci i młodzieży.	Instytucje opieki społecznej	Mieszkańcy Organizacje pozarządowe Instytucje oświaty Służby porządkowe	Gmina Instytucje opieki społecznej
		2.3.6.	Aktywizacja osób starszych i rozwój systemu opieki senioralnej.	Instytucje opieki społecznej	Mieszkańcy Organizacje pozarządowe Instytucje kultury	Gmina Instytucje opieki społecznej
		2.3.7.	Pomoc osobom z niepełnosprawnością, w tym likwidacja barier architektonicznych, promowanie zatrudnienia i pomoc doraźna.	Instytucje opieki społecznej	Mieszkańcy Organizacje pozarządowe	Gmina Instytucje opieki społecznej
		2.3.8.	Wspieranie inicjatyw na rzecz pomocy społecznej, w tym promocja i wspieranie idei wolontariatu	Gmina	Mieszkańcy Organizacje pozarządowe Instytucje opieki społecznej	Gmina
		2.3.9.	Wspieranie organizacji społecznych i stowarzyszeń prowadzących działania na rzecz utrzymania i wzrostu poczucia bezpieczeństwa.	Gmina	Organizacje pozarządowe Służby porządkowe	Gmina
2.4.	Rozwój kapitału społecznego i wzrostu integracji społecznej	2.4.1.	Wspieranie inicjatyw obywatelskich oraz działalności instytucji, organizacji i stowarzyszeń w zakresie prowadzenia aktywności społecznych i obywatelskich.	Gmina	Organizacje pozarządowe Instytucje oświaty Instytucje kultury Mieszkańcy	Gmina
		2.4.2.	Zwiększenie poziomu partycypacji mieszkańców w zarządzaniu Gminą	Gmina	Mieszkańcy	Gmina
		2.4.3.	Rozwój kompetencji osób dorosłych.	Gmina	Organizacje pozarządowe Mieszkańcy	Gmina
2.5.	Rozwój opieki zdrowotnej i ochrony zdrowia	2.5.1.	Rozwój infrastruktury ochrony zdrowia.	Gmina	Podmioty publiczne Podmioty prywatne Instytucje ochrony zdrowia	Gmina
		2.5.2.	Zwiększenie dostępności do specjalistycznej opieki zdrowotnej, w szczególności leczenia i profilaktyki chorób cywilizacyjnych, rehabilitacji oraz leczenia uzależnień	Instytucje ochrony zdrowia Gmina	Podmioty publiczne Podmioty prywatne	Instytucje ochrony zdrowia Gmina
		2.5.3.	Poprawa jakości i dostępności i wspieranie rozwoju różnych form usług zdrowotnych, w tym pielęgnacyjno-opiekuńczych	Instytucje ochrony zdrowia Gmina	Podmioty publiczne Podmioty prywatne	Instytucje ochrony zdrowia Gmina
		2.5.4.	Wspieranie inicjatyw na rzecz profilaktyki zdrowia oraz promocji zdrowia i zdrowego trybu życia	Instytucje ochrony zdrowia Gmina Instytucje oświaty	Organizacje pozarządowe Mieszkańcy	Instytucje ochrony zdrowia Gmina Instytucje oświaty
		2.5.5.	Kształtowanie warunków sprzyjających aktywności fizycznej mieszkańców	Gmina Instytucje oświaty	Mieszkańcy Organizacje pozarządowe	Gmina Instytucje oświaty

Tab. 2 Ramy realizacyjno-organizacyjne dla 3 celu strategicznego i jego kierunków działań

CEL OPERACYJNY		KIERUNEK DZIAŁAŃ		PODMIOT ODPOWIEDZIALNY ZA REALIZACJĘ	PODMIOTY UCZESTNICZĄCE	PODMIOT MONITORUJĄCY
3.1.	Zwiększenie dostępności transportowej i powiązań komunikacyjnych	3.1.1.	Poprawa jakości i dostępności układu komunikacyjnego	ZDP Gmina	Podmioty prywatne	ZDP Gmina
		3.1.2.	Modernizacja dróg transportu rolniczego	Gmina	Podmioty prywatne	Gmina
		3.1.3.	Poprawa bezpieczeństwa ruchu drogowego	Gmina	Służby porządkowe	Gmina
		3.1.4.	Budowa, rozbudowa lub przebudowa infrastruktury towarzyszącej ciągom komunikacyjnym (chodników, poboczy, parkingów, ścieżek rowerowych i innej infrastruktury towarzyszącej)	GDDKiA ZDP Gmina	Podmioty prywatne	GDDKiA ZDP Gmina
		3.1.5.	Rozwój infrastruktury rowerowej	Gmina Powiat	GDDKiA ZDP Podmioty prywatne	Gmina
		3.1.6.	Zwiększenie dostępu do usług komunikacji zbiorowej, poprzez zwiększenie liczby przystanków autobusowych oraz modernizację przystanków istniejących	Gmina	Podmioty prywatne	Gmina
		3.1.7.	Budowa infrastruktury do ładowania pojazdów o napędach alternatywnych, w tym elektrycznych.	Gmina	Podmioty prywatne	Gmina
3.2.	Rozwój nowoczesnych technologii i innowacji cyfrowych	3.2.1.	Zapewnienie powszechnego dostępu do Internetu	Gmina Gestor sieci	Podmioty prywatne	Gmina Gestor sieci
		3.2.2.	Zwiększenie dostępności mobilnych sieci komórkowych	Gestor sieci	Podmioty prywatne	Gestor sieci
		3.2.3.	Rozwój e-usług publicznych oraz dostępności i jakości e-urzędu	Gmina	Podmioty prywatne	Gmina
		3.2.4.	Wspieranie wykorzystania i rozwoju technologii cyfrowych w działalności gospodarczej	Przedsiębiorcy	Gmina Podmioty prywatne	Gmina
		3.2.5.	Popularyzacja metod i możliwości wykorzystania Internetu, zwłaszcza wśród osób zagrożonych wykluczeniem cyfrowym	Gmina	Podmioty prywatne Mieszkańcy	Gmina
3.3.	Aktywna promocja Gminy	3.3.1.	Stworzenie kompleksowej oferty turystycznej, w oparciu o posiadane zasoby materialne (infrastruktura) i niematerialne (walory przyrodnicze).	Gmina	-	Gmina
		3.3.2.	Stworzenie kompleksowej oferty inwestycyjnej.	Gmina	-	Gmina
		3.3.3.	Doskonalenie wykorzystania mediów społecznościowych w działaniach informacyjnych, promocyjnych i w dialogu ze społeczeństwem.	Gmina	-	Gmina
		3.3.4.	Upowszechnienie informacji o Gminie, jako atrakcyjnym miejscu wypoczynku i inwestycji.	Gmina	Mieszkańcy Organizacje pozarządowe Instytucje kultury	Gmina
		3.3.5.	Zawiązanie współpracy partnerstwa (gminy partnerskie) w celu wymiany kulturalnej, gospodarczej i informacyjnej.	Gmina	Pozostałe gminy	Gmina

Tab. 3 Ramy realizacyjno-organizacyjne dla 4 celu strategicznego i jego kierunków działań

CEL OPERACYJNY		KIERUNEK DZIAŁAŃ		PODMIOT ODPOWIEDZIALNY ZA REALIZACJĘ	PODMIOTY UCZESTNICZĄCE	PODMIOT MONITORUJĄCY
4.1	Świadoma i racjonalna polityka przestrzenna	4.1.1.	Dążenie do zwartości zabudowy	Gmina Inwestorzy	Mieszkańcy	Gmina
		4.1.2.	Opracowywanie lub zmiana miejscowych planów zagospodarowania przestrzennego.	Gmina	Pracownie Urbanistyczne Mieszkańcy Inwestorzy	Gmina
		4.1.3.	Opracowanie planu ogólnego gminy	Gmina	Pracownie Urbanistyczne Mieszkańcy Inwestorzy	Gmina
		4.1.4.	Uświadamianie społeczności lokalnej w zakresie istoty i znaczenia racjonalnego planowania przestrzennego	Gmina	Organizacje pozarządowe	Gmina
		4.1.5.	Pozyskiwanie nowych terenów inwestycyjnych, poprzez wykup oraz zmianę przeznaczenia na potrzeby funkcjonowania strefy aktywizacji gospodarczej.	Gmina Inwestorzy	Przedsiębiorcy	Gmina
		4.1.6.	Podjęcie działań na rzecz rewitalizacji	Gmina	Podmioty publiczne Podmioty prywatne	Gmina
4.2.	Zachowanie materialnych i niematerialnych zasobów kultury i dziedzictwa	4.2.1.	Wspieranie prac konserwatorskich, w tym restauratorskich, renowacyjnych i rewaloryzacyjnych obiektów i obszarów zabytkowych	Wojewódzki Konserwator Zabytków	Gmina Instytucje kultury Podmioty publiczne Podmioty prywatne	Gmina Wojewódzki Konserwator Zabytków
		4.2.2.	Adaptacja obiektów zabytkowych do nowych funkcji, w tym kulturalnych, turystycznych i społecznych	Podmioty publiczne Podmioty prywatne	Gmina Instytucje kultury Inwestorzy Wojewódzki Konserwator Zabytków	Gmina Wojewódzki Konserwator Zabytków
		4.2.3.	Powiększanie zasobów dziedzictwa kulturowego	Wojewódzki Konserwator Zabytków Gmina	Instytucje kultury	Wojewódzki Konserwator Zabytków Gmina
		4.2.4.	Ochrona obiektów sakralnych	Instytucje kościelne	Wojewódzki Konserwator Zabytków Gmina	Gmina
		4.2.5.	Ochrona udokumentowanych stanowisk archeologicznych.	Wojewódzki Konserwator Zabytków	Gmina	Gmina Wojewódzki Konserwator Zabytków
4.3.	Ochrona i zachowanie walorów i zasobów środowiska	4.3.1.	Ochrona obszarów cennych przyrodniczo, w tym promocja tych obszarów	GDOŚ/RDOŚ Gmina/Jednostki podległe	Podmioty publiczne Podmioty prywatne Mieszkańcy	GDOŚ/RDOŚ Gmina
		4.3.2.	Racjonalne gospodarowanie zasobami leśnymi	Nadleśnictwa	Gmina Podmioty prywatne	Gmina Nadleśnictwa
		4.3.3.	Racjonalne wykorzystanie zasobów wód podziemnych i powierzchniowych	Podmioty publiczne Podmioty prywatne	Gmina PGW Wody Polskie	Gmina PGW Wody Polskie
		4.3.4.	Minimalizacja przeznaczenia na cele nierolnicze gruntów rolnych chronionych klas bonitacyjnych.	Gmina	Marszałek województwa	Gmina
		4.3.5.	Ochrona zasobów surowcowych	Gmina	Urzędy Górnicze	PIG
4.4.	Poprawa stanu	4.4.1.	Wdrażanie rozwoju niskoemisyjnego	Gmina	Podmioty publiczne Podmioty prywatne Mieszkańcy Gestorzy sieci	Gmina Gestorzy sieci



	4.4.2.	Rozwój systemu gospodarki odpadami	Gmina	Związki komunalne Podmioty publiczne Podmioty prywatne Mieszkańcy	Gmina
	4.4.3.	Zapewnienie dobrego stanu wód	Gmina PIOŚ/WIOŚ Właściciele gospodarstw rolnych	PSSE/WSSE Służby porządkowe	Gmina PIOŚ/WIOŚ
	4.4.4.	Rekultywacja gruntów i zdegradowanych gleb	Przedsiębiorcy Właściciele gospodarstw rolnych	Gmina Urzędy Górnicze	Gmina PIG
	4.4.5.	Ograniczenie uciążliwości akustycznych	GDDKiA ZDW ZDP	-	GDDKiA ZDW ZDP
	4.4.6.	Monitoring zanieczyszczeń środowiska i wdrożenie mechanizmów i narzędzi ograniczających działalność wpływającą na zanieczyszczanie	PIOŚ/WIOŚ	PSSE/WSSE	PIOŚ/WIOŚ
	4.4.7.	Ochrona przed podtopieniami, suszą i deficytem wody	PGW Wody Polskie ZMiUW Podmioty publiczne Podmioty prywatne	Gmina Mieszkańcy	Gmina
	4.4.8.	Realizacja automatycznej stacji meteorologicznej, umożliwiającą wgląd na aktualną sytuację pogodową.	Gmina	Gmina	Gmina
	4.4.9.	Edukacja ekologiczna mieszkańców	Gmina	Organizacje pozarządowe Mieszkańcy Przedsiębiorcy	Gmina

Materiał źródłowy: Opracowanie własne.

## 7.2. MONITORING I EWALUACJA STRATEGII

Monitoring i ewaluacja Strategii rozwoju to dwa niezależne procesy, choć pozostające ze sobą w ścisłym związku. Realizacja badania bieżącego (monitoring) i oceny końcowej rezultatów (ewaluacja) są warunkiem koniecznym do tego, aby Strategia mogła być realizowana w sposób konsekwentny i zgodnie z przyjętymi założeniami. Monitoring i ewaluacja będą stanowić procesy niezbędne dla śledzenia postępów we wdrażaniu i osiąganiu celów w zakresie realizacji obranej wizji rozwoju. Będą one także konieczne do podjęcia działań dotyczących dalszej przyszłości Gminy. Wskazane jest, aby aktualizacja dokumentu nastąpiła przed końcem okresu obowiązywania niniejszej Strategii Rozwoju Gminy. Monitoring i ewaluacja wymagają uprzedniego zorganizowania. W tym celu wskazana jest współpraca i koordynacja poszczególnych wydziałów lokalnej administracji.

**Monitoring** obejmować będzie bieżące gromadzenie danych oraz analizowanie przebiegu realizacji działań i zadań, z jednoczesną możliwością podjęcia ewentualnych przedsięwzięć korygujących. Korekty można przeprowadzić, jeśli zajdzie taka potrzeba, ponieważ proces wdrażania ustaleń strategii będzie w dalszym ciągu trwał. Wskazana jest koordynacja realizacji przyjętych założeń poprzez monitorowanie efektywności działań co najmniej raz w roku, począwszy od dnia jego uchwalenia. Monitorowanie wdrażania założeń przyczyni się do:

- określenia stopnia realizacji przyjętych działań,
- określenia stopnia wykonania założonych celów,
- oceny poziomu rozbieżności między stanem założonym a stanem wykonania założeń programu,
- rozpoznania przyczyn zaistniałych rozbieżności,
- stworzenia obszernej bazy zawierającej informację o uwarunkowaniach społecznych, gospodarczych i przestrzennych Gminy,
- określenia skuteczności podejmowanych działań.



**Ewaluacja** obejmować będzie zebranie informacji, z wykorzystaniem danych gromadzonych w trakcie monitoringu, które umożliwią końcową ocenę oraz weryfikację procesu wdrażania strategii. Tym samym zmierzone i ocenione zostaną efekty założone do osiągnięcia – poszczególne cele operacyjne i przypisane im zadania. Rezultaty powinny być wyrażone zarówno w postaci ilościowej (wskaźniki), jak i jakościowej (rezultaty „miękkie”). Wyniki przeprowadzonej oceny stanowiąc będą bazę dla strategii na kolejne lata. Ewaluacja bazować będzie na:

- ocenie postępów we wdrażaniu założeń Strategii Rozwoju Gminy, w tym przygotowanie raportu,
- aktualizacji listy przedsięwzięć przewidzianych do realizacji w kolejnych latach,
- aktualizacji celów i kierunków działań.

Sugerowane wskaźniki monitoringu i ewaluacji zaprezentowano w rozdz. 3. Przeprowadzenie procesów monitoringu i ewaluacji wiąże się ze znacznym zaangażowaniem zasobów ludzkich i środków finansowych. W procesie ewaluacji powinni zostać włączeni wszyscy Interesariusze. Jest to najskuteczniejsza metoda oceniania efektywności działań określonych w Strategii.

### 7.3. WYTYCZNE DLA SPORZĄDZANIA DOKUMENTÓW WYKONAWCZYCH

Dokumenty wykonawcze względem Strategii Rozwoju Gminy stanowią obowiązkowe lub fakultatywne plany, programy i strategie sektorowe. W odniesieniu do gminy Dźwierzuty, biorąc pod uwagę aktualność i spójność zapisów obowiązujących dotychczas dokumentów gminnych, w kontekście zapisów niemniejszej Strategii, wskazuje się następujące wytyczne dla ich sporządzenia lub aktualizacji (zmiany):

**Tab. 4 Wytyczne dla sporządzania dokumentów wykonawczych względem Strategii**

OBSZAR TEMATYCZNY	DOKUMENT WYKONAWCZY (POZIOM GMINNY)	WYTYCZNE
Planowanie przestrzenne	Studium uwarunkowań i kierunków zagospodarowania przestrzennego/ plan ogólny gminy	Zachowanie spójności celów i kierunków działań, zwłaszcza w wymiarze przestrzennym.
	Miejscowe plany zagospodarowania przestrzennego	Kształtowanie przestrzeni z uwzględnieniem założeń modelu struktury funkcjonalno-przestrzennej.
	Miejscowe plany rewitalizacji	
Energetyka	Założenia do planu zaopatrzenia w ciepło, energię elektryczną i paliwa gazowe	Aktualizacja założeń do planu zaopatrzenia w ciepło, energię elektryczną i paliwa gazowe, z uwzględnieniem zapisów Strategii.
	Plan zaopatrzenia w ciepło, energię elektryczną i paliwa gazowe	
Gospodarka komunalna	Wieloletni plan rozwoju i modernizacji urządzeń wodociągowych i urządzeń kanalizacyjnych	Zapewnienie spójności z zapisami Strategii, w szczególności w odniesieniu do celów związanych z rozwojem infrastruktury komunalnej i technicznej.
	Wieloletnie plany gospodarowania mieszkaniowym zasobem Gminy	
	Wieloletni plan inwestycyjny	
Ochrona i opieka nad zabytkami oraz zarządzanie dziedzictwem	Gminna ewidencja zabytków	Opracowanie i ewentualne zwiększenie bazy obszarów lub obiektów wpisanych do ewidencji zabytków.
	Gminny program opieki nad zabytkami	Potrzeba aktualizacji cyklicznej lub aktualizacji w przypadku ustanowienia nowych obszarów lub obiektów zabytkowych.

OBSZAR TEMATYCZNY	DOKUMENT WYKONAWCZY (POZIOM GMINNY)	WYTYCZNE
Ochrona środowiska i adaptacja do zmian klimatu	Program ochrony środowiska	Potrzeba kompleksowej aktualizacji, zwłaszcza w odniesieniu do zmieniających się celów środowiskowych, w tym polityki energetyczno-klimatycznej.
	Plan gospodarki niskoemisyjnej	Potrzeba kompleksowej aktualizacji z uwzględnieniem celów i kierunków działań wskazanych w Strategii.
	Program usuwania azbestu	Bieżąca aktualizacja, niezależna od zapisów Strategii.
	Plan adaptacji do zmian klimatu	Dokument fakultatywny; sugeruje się opracowanie dokumentu w celu sprecyzowania kierunków adaptacji do postępujących zmian klimatu oraz określenia stopnia podatności i wrażliwości na poszczególne zjawiska klimatyczne.
Transport	Plany rozwoju sieci drogowej wraz z planami finansowania w zakresie dróg gminnych	Potrzeba bieżącej aktualizacji, z uwzględnieniem celów strategicznych odnoszących się do rozbudowy i modernizacji sieci transportowej.
	Plan zrównoważonego rozwoju publicznego transportu zbiorowego	Aktualnie brak potrzeby opracowania.
	Plan zrównoważonej mobilności	
	Strategia rozwoju elektromobilności	
Polityka społeczna	Gminny program rewitalizacji	Potrzeba aktualizacji z uwzględnieniem celów i kierunków działań wskazanych w Strategii.
	Gminna strategia rozwiązywania problemów społecznych	Zachowanie spójności celów i kierunków działań wskazanych w Strategii w przypadku aktualizacji lub opracowania dokumentów z zakresu polityki społecznej.
	Gminny program przeciwdziałania przemocy w rodzinie oraz ochrony ofiar przemocy w rodzinie	
	Gminny program wspierania rodziny	
	Gminny program profilaktyki i rozwiązywania problemów alkoholowych	
	Gminny program przeciwdziałania narkomanii	
Rozwój lokalny	Program współpracy z organizacjami pozarządowymi oraz podmiotami wymienionymi w art. 3 ust. 3. Ustawy o działalności pożytku publicznego i o wolontariacie	Potrzeba opracowania lub aktualizacji z uwzględnieniem celów i kierunków działań wskazanych w Strategii.
	Plan urządzeniowo-rolny	
	Plany odnowy miejscowości	
Zarządzanie kryzysowe	Gminny plan zarządzania kryzysowego	Uwzględnienie występujących w obszarze Gminy zagrożeń, w tym przyrodniczych (np. zagrożenie osuwiskowe).

OBSZAR TEMATYCZNY	DOKUMENT WYKONAWCZY (POZIOM GMINNY)	WYTYCZNE
Finanse publiczne	Wieloletnia prognoza finansowa Gminy	Uwzględnianie kierunków działań i działań sformułowanych w Strategii, pod warunkiem realności ich sfinansowania, w tym przy udziale środków zewnętrznych.
	Uchwały budżetowe	

Material źródłowy: Opracowanie własne.

## 8 RAMY FINANSOWE I ŹRÓDŁA FINANSOWANIA

**Ramy finansowe** są uzależnione od zakresu przedmiotowego i czasowego podejmowanych działań, kondycji finansowej Gminy oraz jej możliwości inwestycyjnych, jak również uwarunkowań zewnętrznych (niestabilna sytuacja gospodarcza wywołana pandemią COVID-19 i konfliktem zbrojnym na Ukrainie, ryzyko pogłębienia lub rozszerzenia konfliktu) i wewnętrznych (niepewna gospodarka finansowa w kraju – PKB, inflacja, tempo wzrostu wynagrodzenia, zmiany systemowe itd.).

Podstawę do określenia ram finansowych działań strategicznych stanowi wieloletnia prognoza finansowa. W celu dokonania wieloletnich projekcji dochodów i wydatków Gminy, poddano analizie dane budżetowe z ubiegłych lat (dane GUS), w tym zakładając wzrost zbliżony do średniorocznego w latach 2012-2021, tj. wzrost o ok. 1,9 mln zł/rok, oszacowano, że dochody ogółem Gminy w perspektywie ok. 30-letniej, mogłyby kształtować się następująco:

### PROGNOZOWANE (HIPOTETYCZNE) DOCHODY OGÓŁEM

ROK	2025	2030	2035	2040	2045	2050
MLN ZŁ	49,6	59,1	68,6	78,1	87,6	97,1

Konsekwencją wzrostu dochodów w perspektywie ok. 30-letniej będzie stopniowy wzrost wydatków. Uwzględniając dane budżetowe z ubiegłych lat (dane GUS), w tym zakładając wzrost zbliżony do średniorocznego w latach 2012-2021, tj. wzrost o ok. 1,7 mln zł/rok, oszacowano, że wydatki ogółem mogłyby kształtować się następująco:

### PROGNOZOWANE (HIPOTETYCZNE) WYDATKI OGÓŁEM

ROK	2025	2030	2035	2040	2045	2050
MLN ZŁ	49,1	57,6	66,1	74,6	83,1	91,6

Wymiarem aktywności rozwojowej Gminy są wydatki majątkowe inwestycyjne. Udział wydatków inwestycyjnych w wydatkach ogółem Gminy na przestrzeni opracowywanych lat (2012 - 2021) był niejednoznaczny:

ROK	2012	2013	2014	2015	2016	2017	2018	2019	2020	2021
%	29,4	31,0	19,8	3,6	7,5	11,1	12,7	10,5	4,6	19,9

Mając na względzie dużą zmienność wskaźnika założono, że wydatki majątkowe inwestycyjne stanowić będą ok. 15% wydatków ogółem (założono wariant uśredniony dla analizowanych lat 2012-2021). Mogłyby one zatem wynieść odpowiednio:

### PROGNOZOWANE WYDATKI INWESTYCYJNE

ROK	2025	2030	2035	2040	2045	2050
MLN ZŁ	7,4	8,9	10,3	11,7	13,1	14,6

Realizacja zadań przewidzianych w Strategii Rozwoju Gminy wymaga zaangażowania znacznych środków finansowych, wyższych niż wskazanych w prognozowanej wersji wydatków inwestycyjnych, co może stanowić największą barierę dla samorządu, przedsiębiorców i mieszkańców.

Głównym podmiotem odpowiedzialnym za realizację Strategii będzie Urząd Gminy. Rolę koordynatora prac wdrażających i aktualizacyjnych będzie pełnić komórka organizacyjna Urzędu odpowiedzialna za planowanie strategiczne. Ważne jest, aby w procesie nie zabrakło różnorodnych partnerów i rozdzielenia ról pomiędzy specjalistów, partnerów społecznych i decydentów, dzięki temu Strategia nie jest wyłącznie procedurą urzędniczą, ale staje się płaszczyzną współpracy wszystkich środowisk społecznych odpowiedzialnych i zainteresowanych rozwojem Gminy.



Funkcjonujący w Polsce **system finansowania** może w znaczącym stopniu wpłynąć na realizację zakładanych celów. System ten jest wielopoziomowym i zróżnicowanym mechanizmem finansowania, w którym duży nacisk kładziony jest na szeroko rozumiany rozwój gospodarczy. Założenia programowe powinny obejmować jak największą liczbę mieszkańców oraz jak największy obszar danej jednostki. Ponadto, powinny stymulować podejmowanie działań między lokalnych w ramach współpracy, która przyczynia się do ułatwienia procesu finansowania inwestycji, a także rozkłada ewentualne koszty ich utrzymania i eksploatacji.

Zapewnienie sprawnego realizowania działań przyczyniających się do osiągnięcia postawionych celów wymagać będzie pozyskiwania funduszy zewnętrznych. Do finansowania poszczególnych przedsięwzięć służą **programy krajowe i regionalne**, określające obszary wsparcia i wyznaczają konkretne działania. Podobnie, jak w poprzednich latach (perspektywach: 2007-2013, 2014-2020), tak również w perspektywie 2021-2027 około 60% funduszy z polityki spójności trafi do programów realizowanych na poziomie krajowym. Pozostałe 40% otrzymają programy regionalne.

Fundusze Europejskie na lata 2021-2027 pochodzą z następujących funduszy unijnych:

- Europejski Fundusz Rozwoju Regionalnego;
- Europejski Fundusz Społeczny+;
- Fundusz Spójności;
- Europejski Fundusz Morski, Rybacki i Akwakultury;
- Fundusz na rzecz Sprawiedliwej Transformacji.

Podział środków na poszczególne programy wyróżnia się następująco<sup>3</sup>:

- **Fundusz na rzecz Odbudowy i Zwiększania Odporności (Recovery and Resilience Facility – RRF)** – celem programu jest złagodzenie gospodarczych i społecznych skutków pandemii COVID-19 oraz zapewnienie, by europejska gospodarka i społeczeństwo były bardziej zrównoważone, odporne i lepiej przygotowane na wyzwania i możliwości związane z zieloną i cyfrową transformacją. W ramach Instrumentu w Polsce został przyjęty Krajowy Plan Odbudowy i Zwiększania Odporności (KPO), składający się z 54 inwestycji i 48 reform. Budżet całego programu (KPO): 158,5 mld złotych, w tym 106,9 mld złotych w postaci dotacji i 51,6 mld złotych w formie preferencyjnych pożyczek.
- **Fundusze Europejskie na Infrastrukturę, Klimat, Środowisko (FEnIKS)** – następca Programu Infrastruktura i Środowisko (POLiŚ). Program przyczyni się do rozwoju gospodarki niskoemisyjnej, ochrony środowiska oraz przeciwdziałania i adaptacji do zmian klimatu. FEnIKS wesprze również inwestycje transportowe oraz dofinansuje ochronę zdrowia i dziedzictwo kulturowe. Budżet całego programu: 135 mld zł, wkład UE: 111,7 mld zł.

<sup>3</sup> Materiał źródłowy: <https://www.funduszeuropejskie.gov.pl/>

- **Fundusze Europejskie dla Nowoczesnej Gospodarki (FENG)** – program jest kontynuacją dwóch wcześniejszych programów: Innowacyjna Gospodarka 2007-2013 (POIG) oraz Inteligentny Rozwój 2014-2020 (POIR). FENG będzie wspierał realizację projektów badawczo-rozwojowych, innowacyjnych oraz takich, które zwiększają konkurencyjność polskiej gospodarki. Z programu będą mogli skorzystać m.in. przedsiębiorcy, instytucje z sektora nauki, konsorcja przedsiębiorstw oraz instytucje otoczenia biznesu, w szczególności ośrodki innowacji. Budżet całego programu: 45,9 mld zł, wkład UE: 36,6 mld zł.
- **Fundusze Europejskie dla Rozwoju Społecznego 2021-2027 (FERS)** - następca Programu Wiedza Edukacja Rozwój (POWER). Główne obszary działania FERS to: praca, edukacja, zdrowie oraz dostępność. Program będzie wspierał projekty z zakresu: poprawy sytuacji osób na rynku pracy, zwiększenia dostępności dla osób ze szczególnymi potrzebami, zapewnienia opieki nad dziećmi, podnoszenia jakości edukacji i rozwoju kompetencji, integracji społecznej, rozwoju usług społecznych i ekonomii społecznej oraz ochrony zdrowia. Budżet całego Programu: 21,9 mld zł, wkład UE: 18,5 mld zł.
- **Fundusze Europejskie na Rozwój Cyfrowy (FERC)** - jest następcą programu Polska Cyfrowa (POPC), który w latach 2014-2020 wspierał cyfryzację w Polsce. FERC będzie koncentrował się przede wszystkim na: zwiększeniu dostępu do ultraszybkiego Internetu szerokopasmowego, udostępnieniu zaawansowanych e-usług pozwalających w pełni na elektroniczne załatwienie spraw obywateli i przedsiębiorców, zapewnieniu cyberbezpieczeństwa w ramach nowego dedykowanego obszaru interwencji, rozwoju gospodarki opartej na danych, wykorzystującej najnowsze technologie cyfrowe, rozwoju współpracy międzysektorowej na rzecz tworzenia cyfrowych rozwiązań problemów społeczno-gospodarczych, wsparciu rozwoju zaawansowanych kompetencji cyfrowych, w tym również w obszarze cyberbezpieczeństwa dla jednostek samorządu terytorialnego (jst) i przedsiębiorców. Budżet całego Programu - 11,4 mld zł, wkład UE - 9,1 mld zł.
- **Fundusze Europejskie dla Polski Wschodniej (FEPW)** – nowy program dla makroregionu Polski Wschodniej będzie koncentrował się na czterech głównych obszarach: Wzmocnienie konkurencyjności i innowacyjności przedsiębiorstw, energia i ochrona klimatu, spójna sieć transportowa i zwiększenie dostępności transportowej oraz aktywizacja kapitału społecznego, rozwój turystyki i usługi uzdrowiskowe. Oprócz 5 województw dotychczas objętych wsparciem: lubelskiego, podkarpackiego, podlaskiego, świętokrzyskiego i warmińsko-mazurskiego, z nowego programu będzie korzystać także województwo mazowieckie bez Warszawy i dziewięciu otaczających ją powiatów. Budżet całego programu: 14,3 mld zł, wkład UE: 12,2 mld zł.
- **Pomoc Techniczna dla Funduszy Europejskich (PTFE)** – program ma trzy główne priorytety: skuteczne instytucje, skuteczni beneficjenci i skuteczna komunikacja. Środki z Pomocy Technicznej zostaną przeznaczone m.in. na: szkolenia dla beneficjentów korzystających z Funduszy Europejskich, rozwój krajowego systemu informatycznego umożliwiającego aplikowanie i rozliczanie projektów unijnych, działania informacyjno-promocyjne zwiększające wiedzę o Funduszach w Polsce. Budżet programu wyniesie ok. 2,5 mld zł.
- **Fundusze Europejskie Pomoc Żywnościowa (FEPŻ)** – program, który obejmuje pomoc żywnościową w formie paczek żywnościowych lub posiłków oraz realizację działań towarzyszących (np. warsztaty, doradztwo), które będą miały na celu poprawę sytuacji osób potrzebujących i najuboższych. Budżet całego programu: 2,7 mld zł, wkład UE: 2,4 mld zł.
- **Fundusze Europejskie dla Rybactwa** – to program, który jest kontynuacją programu „Rybactwo i Morze” realizowanego w latach 2014-2020. Będzie wspierał podmioty z sektora rybactwa. Budżet całego programu to 3,5 mld zł, wkład UE - 2,3 mld zł.

- **Programy Interreg (Europejskiej Współpracy Terytorialnej)** – w latach 2021-2027 Polska będzie uczestniczyć w 14 programach Interreg. Planowany budżet to ok. 2 mld zł. Polska będzie pełnić funkcję Instytucji Zarządzającej dla programów: Południowy Bałtyk, Polska-Słowacja, Polska-Saksonia, Polska-Ukraina. Uczestniczyć będzie także w programach partnerów zagranicznych, a za tym w programach:
  - transgranicznych: Litwa-Polska, Meklemburgia/Brandenburgia-Polska, Brandenburgia-Polska, Czechy-Polska;
  - transnarodowych: Europa Środkowa i Region Morza Bałtyckiego;
  - międzyregionalnych: INTERACT, URBACT, ESPON i Interreg Europa.
- **Fundusze Europejskie dla Polski Wschodniej (FEPW)** – nowy program dla makroregionu Polski Wschodniej, którym za główny cel zakłada utrwalenie warunków sprzyjających konkurencyjności makroregionu oraz wyższej jakości życia w Polsce Wschodniej. Program obejmować będzie poszczególne obszary wsparcia:
  - Przedsiębiorczość: wsparcie dla start-upów, innowacje dzięki zmianom wzorniczym, automatyzacja i robotyzacja, transformacja modeli biznesowych w kierunku gospodarki obiegu zamkniętego, pożyczki na inwestycje w turystykę;
  - Energia i klimat: rozwój inteligentnych sieci energetycznych, dostosowanie miast do zmian klimatu, ochrona bioróżnorodności, podnoszenie świadomości ekologicznej;
  - Zrównoważona mobilność miejska;
  - Transport: rozbudowa ponadregionalnej infrastruktury drogowej i kolejowej;
  - Zrównoważona turystyka: tworzenie ponadregionalnych szlaków turystycznych;

Z programu skorzysta 5 dotychczasowych województw: lubelskie, podlaskie, podkarpackie, świętokrzyskie i warmińsko-mazurskie oraz część województwa mazowieckiego (bez Warszawy i dziewięciu otaczających ją powiatów), tzw. region statystyczny mazowiecki regionalny. Program skierowany jest do mikro, małych i średnich przedsiębiorstw, ośrodków innowacji, dużych przedsiębiorstw (operatorów dystrybucyjnych sieci elektroenergetycznych), parków narodowych, jednostek samorządu terytorialnego (samorządów województw, gmin, miast i ich obszarów funkcjonalnych) zarządców infrastruktury kolejowej. Jednak z efektów programu korzystać będą wszyscy mieszkańcy makroregionu, inwestorzy i odwiedzający go turyści. Budżet całego programu: 14,3 mld zł, wkład UE: 12,2 mld zł.
- **Fundusze Europejskie dla Warmii i Mazur na lata 2021–2027** – program stanowi odpowiedź na zdiagnozowane potrzeby i wyzwania określone w strategii „Warmińsko-Mazurskie 2030”, będąc przy tym spójnym zarówno z polityką UE jak i strategicznymi kierunkami obranymi przez Polskę. Koncentracja tematyczna interwencji wynika z najważniejszych wyzwań Europy i regionów po roku 2020, do których należy cyfryzacja i przeciwdziałanie skutkom zmian klimatu, odbudowa gospodarki po pandemii oraz zapewnienie mieszkańcom województwa bezpieczeństwa socjalnego i przestrzeni do rozwoju. Program został przygotowany w taki sposób, by w pierwszej kolejności likwidować zidentyfikowane luki a jednocześnie tworzyć warunki do wzrostu społecznego i gospodarczego. Planowany budżet – 1,8 mld euro.

Ponadto, występują możliwości finansowania z budżetu UE (zwanego wieloletnimi ramami finansowymi – WRF), obejmującego lata 2021–2027, oraz narzędzia służącego odbudowie gospodarki – NextGenerationEU (m.in. nowa struktura, programy finansowania, przydziały środków dla poszczególnych państw członkowskich oraz dane dotyczące wydatków i dochodów). Poniżej przedstawiono podział wybranych programów ze względu na działy<sup>4</sup>:

<sup>4</sup> Materiał źródłowy: [https://ec.europa.eu/info/funding-tenders/find-funding/eu-funding-programmes\\_pl#dzia-1-jednolity-rynek-innowacje-i-gospodarka-cyfrowa](https://ec.europa.eu/info/funding-tenders/find-funding/eu-funding-programmes_pl#dzia-1-jednolity-rynek-innowacje-i-gospodarka-cyfrowa)



- **Dział 1: Jednolity rynek, innowacje i gospodarka cyfrowa:**
  - „Horyzont Europa” - wpływ naukowy, technologiczny, gospodarczy, środowiskowy i społeczny; wsparcie dla wszystkich form badań naukowych i innowacji.
  - InvestEU - zapewnianie UE niezbędnego finansowania długoterminowego, przyciąganie inwestycji prywatnych, wspieranie odbudowy oraz bardziej zielonej, cyfrowej i odpornej Europy;
  - Program „Cyfrowa Europa” – celem programu jest przyspieszenie ożywienia gospodarczego i pobudzenie transformacji cyfrowej w Europie;
  - Program na rzecz jednolitego rynku - wzmocnienie pozycji i ochrona konsumentów, zapewnianie bezpieczeństwa żywności, umożliwianie rozwoju małych i średnich przedsiębiorstw w UE;
- **Dział 2: Spójność i wartości:**
  - Europejski Fundusz Rozwoju Regionalnego (EFRR) - poprawa spójności gospodarczej, społecznej i terytorialnej UE przez korygowanie dysproporcji między regionami za pomocą programów realizowanych przez władze lokalne;
  - Fundusz Spójności (FS) - zmniejsza dysproporcje gospodarcze i społeczne oraz promuje zrównoważony rozwój;
  - Instrument na rzecz Odbudowy i Zwiększania Odporności - kluczowym narzędziem NextGenerationEU, który ma pomóc UE wyjść z obecnego kryzysu silniejszą i bardziej odporną;
  - Erasmus+ - wsparcie w zakresie edukacji oraz rozwoju zawodowego i osobistego, kształcenie, szkolenie, młodzież i sport;
  - Kreatywna Europa - program oferujący finansowe wsparcie dla sektorów kultury i audiowizualnego;
- **Dział 3: Zasoby naturalne i środowisko:**
  - Europejski Fundusz Rolniczy Gwarancji (EFRG) - wsparcie dochodu rolników w UE i środki stabilizujące rynki rolne;
  - Europejski Fundusz Rolny na rzecz Rozwoju Obszarów Wiejskich (EFRROW) - wsparcie finansowe na rzecz obszarów wiejskich oraz wzmocnienia unijnego sektora rolno-spożywczego i leśnego;
  - Program działań na rzecz środowiska i klimatu (LIFE) - przejście na zrównoważoną i odporną gospodarkę o obiegu zamkniętym, ochrona i odbudowa środowiska, zatrzymanie i odwrócenie procesu utraty różnorodności biologicznej;
  - Fundusz na rzecz Sprawiedliwej Transformacji - wspieranie transformacji w kierunku neutralności klimatycznej poprzez łagodzenie jej skutków społeczno-gospodarczych w najbardziej dotkniętych regionach;
- **Dział 4: Migracja i zarządzanie granicami:**
  - Fundusz Azylu, Migracji i Integracji - wspólny europejski system azylowy, zarządzanie migracjami, solidarność;
- **Dział 5: Bezpieczeństwo i obrona;**
  - Fundusz Bezpieczeństwa Wewnętrznego - bezpieczeństwo Unii, przeciwdziałanie radykalizacji postaw, walka z terroryzmem, cyberprzestępczością, zorganizowaną przestępczością, ochrona ofiar przestępstw;
  - Europejski Fundusz Obronny - ma na celu wspieranie z budżetu UE opartych na współpracy projektów badawczych i rozwojowych w zakresie zdolności obronnych;

– **Dział 6: Sąsiedztwo i świat;**

- Globalny wymiar Europy: Instrument Sąsiedztwa oraz Współpracy Międzynarodowej i Rozwojowej - główny instrument finansowy UE, za pomocą którego UE działa na rzecz zrównoważonego rozwoju, pokoju i stabilności na całym świecie;
- Wspólna polityka zagraniczna i bezpieczeństwa - w ramach WPZiB wspierane są działania na rzecz utrzymania pokoju, zapobiegania konfliktom i wzmacniania bezpieczeństwa międzynarodowego.